

T.C
ÇİFTLİKKÖY KAYMAKAMLIĞI
ÇİFTLİKKÖY MESLEKİ VE TEKNİK ANADOLU LİSESİ MÜDÜRLÜĞÜ

2024-2028 STRATEJİK PLANI





GENÇLİĞE HİTABE

Ey Türk Gençliği!

Birinci vazifen, Türk istiklâlini, Türk Cumhuriyetini, îlelebet, muhafaza ve müdafaa etmektir.

Mevcudiyetinin ve istikbalinin yegâne temeli budur. Bu temel, senin, en kıymetli hazinendir. İstikbalde dahi, seni bu hazineden mahrum etmek isteyecek, dahîli ve harîcî bedhahların olacaktır. Bir gün, İstiklâl ve Cumhuriyeti müdafaa mecburiyetine düşersen, vazifeye atılmak için, içinde bulunacağın vaziyetin imkân ve şeraitini düşünmeyeceksin! Bu imkân ve şerait, çok nümûsâlî bir mahiyette tezahür edebilir. İstiklâl ve Cumhuriyetine kastedecek düşmanlar, bütün dünyada emsali görülmemiş bir galibiyetin mümessili olabilirler. Cebren ve hile ile aziz vatanın, bütün kaleleri zaptedilmiş, bütün tersanelerine girilmiş, bütün orduları dağıtılmış ve memleketin her kösesi bîhfil işgal edilmiş olabilir. Bütün bu şeraitten daha elîm ve daha vahim olmak üzere, memleketin dahilinde, iktidara sahip olanlar gaflet ve dalâlet ve hattâ hıyanet içinde bulunabilirler. Hattâ bu iktidar sahipleri şahsî menfaatlerini, müstevlilerin siyasi emelleriyle tevhit edebilirler. Millet, fakr ü zaruret içinde harap ve bîtop düşmüş olabilir.

Ey Türk istikbalinin evlâdı! İşte, bu ahval ve şerait içinde dahi, vazifen, Türk İstiklâl ve Cumhuriyetini kurtarmaktır! Muhtaç olduğun kudret, damarlarındaki asil kanda mevcuttur!

Mustafa Kemal Atatürk
20 Ekim 1927

Tek bir şeye ihtiyacımız vardır:
çalışkan olmak.

K. Atatürk



MUSTAFA KEMAL ATATÜRK
1881-1938



İSTİKLÂL MARŞI

Korkma, sönmez bu şafaklarda yüzen al sancak;
Sönmeden yurdumun üstünde tüten en son ocak.
Ö benim milletimin yıldızdır, parlayacak;
Ö benimdir, o benim milletimindir ancak.

Çatma, kurban olayın, şehrene ay nâzlı hilâl!
Kahraman ukama bir gül... Ne bu şiddet, bu celâl?
Sana olmaz dökülen kanlarımız sonra helâl,
Hakkıdır, Hakk'a topar, milletimin istiklâl.

Ben ezelden beridir hür yaşadım, hür yaşarım.
Hangi çılgın bana zincir vuracakmış? Şaşarım!
Kükremiş sel gibiyim: Bendimi öğnes, aşarım,
Yurtum doğdu, enginlere süğünm tozarım.

Garbın afakını sarmışsa çelik zırhlı duvar,
Benim iman dolu göğsüm gibi serhaddim var.
Ulusun, korkma! Nasıl böyle bir imanı boğar,
"Medeniyet!" dediğin tek dişi kılıcı canavar?

Arkadaş! Yurduma afakları uğratma sakar,
Siper et gövdeni, dursun bu hayasızca akın.
Dogacaktır sana va' detiği günter Hakk'ın...
Kim bilir, belki yarın, belki yarından da yakın.

Bastığın yerleri "toprak!" diyerek gesme, tanı!
Düşün ahındaki binlerce kefensiz yatanı.
Sen şehid oğlusun, incitme, yazıktır, atanı!
Verme, dünyaları alsan da, bu cennet vatanı.

Kim bu cennet vatanı uğruna olmaz ki feda?
Şüheda foka olacak toprak şehidi, şüheda!
Çatı, canını, bütün varını alsın da Hüda,
Etesin tek vatanından bânî dünyada cüda.

Ruhumun senden İlahî sudur ancak emdi;
Değmesin mînâ bedrinin göğsüne na mahrem eli;
Bu ezanlar -- ki şehadetleri dinin temeli --
Ebedî, yurdumun üstünde benim inlemeli.

Ö zaman veç ile bin seride eder -- varsa -- taşın;
Her cahitında, ilahî, boşanıp karlı yasan,
Fakirer rub-i mücerred gibi yerdan mî samî!
Ö zaman yüceltik arz' a değer, belki, basım.

Dalganın sesi de sataklar gibi ay sarılı hilâl!
Okuyuruk dökülen kanlarımız hepsi helâl.
Ebediyen sana yok, ukama yok izmihâl:
Hakkıdır, hür yaşadım, bay rağımın hürriyet.
Hakkıdır, Hakk'a topar, milletimin istiklâl.

Mehmet Akif ERSOY

Okul/Kurum Bilgileri

İli: YALOVA		İlçesi: ÇİFTLİKKÖY	
Adres:	Çiftlik Mahallesi Martı Sokak No:1 Çiftlikköy/YALOVA	Coğrafi Konum (link)	https://tinyurl.com/34akp536
Telefon Numarası:	(226) 352 54 80	Faks Numarası:	-
e-Posta Adresi:	774088@meb.k12.tr	Web sayfası adresi:	https://ciftlikkoymtal.meb.k12.tr
Kurum Kodu:	774088	Öğretim Şekli:	Tam Gün

SUNUŞ

Eđitim ile ekonomik kalkınma arasında dođrudan bir iliŐki olduđu aŐikârdır. Uluslararası alanda söz sahibi olan ũlkelerin gũçlü ekonomilere, ekonomisi gũçlü ũlkelerin de nitelikli insan gũcũ yetiŐtiren eđitim sistemlerine sahip oldukları bilinmektedir. ũlkelerin kũresel rekabet ortamında baŐarılı olabilmelerinin yolu da zamanın koŐullarına uygun, piyasanın beklentisini karŐılayacak nitelikli insan gũcũnũ yetiŐtirmelerinden geçmektedir.

PaydaŐlarımız, eđitim kurumlarından teknolojik geliŐmeleri takip edecek ve uygulayacak bir eđitim yŕnetimi beklemektedir. Bu durum, eđitim liderlerinin deđiŐimi yŕnetebilme yeteneklerinin olmasını, zorunlu kılmaktadır. DeđiŐim sũrecini yŕnetmede en etkili yŕntem ise stratejik planlamadır.

Okulumuz misyon, vizyon ve stratejik planını ilk olarak 2024 yılında belirlemiŐtir. Stratejik planlamamız, mesleki becerilerin kazandırılabilmesi iin uygulamalara ađrılık verecek Őekilde planlamaya ŕzel gŕsterilmiŐ olup hızlı ve esnek kararlar almamızı sađlayan, sorun ŕzmemize yardımcı olan kurumsal kılavuzumuz olacaktır. iftlikkŕy Mesleki ve Teknik Anadolu Lisesi olarak Hedefimiz; motorlu aralar teknolojisi alanında eđitim vermeye baŐladığımız ŕđrencilerimizin kendi alanlarında gerekli yeterliliklerle donatılmıŐ olmalarının yanında, akademik, sosyal, spor ve kũltŕrel anlamda yetiŐmelerini sađlamak, onlara farklı eđitim ortamları yaratarak geleceđin baŐarılı, bilinli, kendini dođru ifade edebilen, ũlkesini seven ve onu yũkseltmek iin alıŐan genler olarak yetiŐmelerini sađlamaktır. Hedefi olmayan bir kurum da deđiŐim ve geliŐim olamayacađının bilincindeyiz. Okulumuzu tesadŕfi baŐarılarla deđil planlı alıŐmalarla geliŐtirerek, geleceđimiz olan evlatlarımızı deđiŐime aık, geliŐmeleri takip eden, uygulayan ve meslek etiđinden ŕdũn vermeyen insanlar olarak eđitmeye kararlıyız.

Bũyũk ŕnder Atatŕrk'ũ ŕnek alan bizler; ađa uyum sađlamıŐ, ađı yŕnlendiren genler yetiŐtirmek iin kurulan okulumuzda, geleceđimizin teminatı olan ŕđrencilerimizin daha iyi imkânlarla yetiŐip, dũŐũnce ufku ve yeniliki ruhu aık, Tŕrkiye Cumhuriyeti itasını daha yũkselere taŐıyan bireyler olması iin, ŕđretmenleri ve idarecileriyle ŕzverili bir Őekilde tũm azmimizle alıŐmaktayız.

iftlikkŕy Mesleki ve Teknik Anadolu Lisesi'nin stratejik planlama alıŐmasına ŕnce durum tespiti, yani okulun SWOT analizi yapılarak baŐlanmıŐtır. SWOT analizi tũm idari personelin ve ŕđretmenlerin katılımıyla ilk Őeklini almıŐ, varılan genel sonuların sadeleŐtirilmesi ise Strateji GeliŐtirme Ekibi tarafından yapılmıŐtır. Daha sonra SWOT sonularına gŕre stratejik planlama aŐamasına geilmiŐtir. Bu sũrete okulun amaları, hedefleri, hedeflere ulaŐmak iin gerekli faaliyetler yazılmıŐtır. Denilebilir ki SWOT analizi bir kilometre taŐıdır, okulumuzun bugũnkũ resmidir ve stratejik planlama ise bugũnden yarına nasıl hazırlanmamız gerektiđine dair kalıcı bir belgedir. Stratejik Plan' da belirlenen hedeflerimizi ne ŕlũde gerekleŐtirdiđimiz, plan dŕnemi iindeki her yılsonunda gŕzden geirilecek ve gereken revizyonlar yapılacaktır. Yine her bir yıllık uygulama iin geliŐim planı hazırlanacaktır.

iftlikkŕy Mesleki ve Teknik Anadolu Lisesi Stratejik Planı (2024-2028)'da belirtilen ama ve hedeflere ulaŐmamızın okulumuzun geliŐme ve kurumsallaŐma sũrelerine ŕnemli katkılar sađlayacađına inanmaktayız. Planın hazırlanmasında emeđi geen ŕđretmenlerimize, ŕđrencilerimize, velilerimize, Strateji GeliŐtirme Kurulu/Ekibine ve uygulanmasında yardımı olacak herkese teŐekkŕr ederim.

Zeynep KINIK

Okul Mũdũrũ

İÇİNDEKİLER

SUNUŞ	4
1. GİRİŞ VE STRATEJİK PLANIN HAZIRLIK SÜRECİ	7
1.1 Strateji Geliştirme Kurulu ve Stratejik Plan Ekibi.....	7
1.2 Planlama Süreci	8
2. DURUM ANALİZİ.....	11
2.1 Kurumsal Tarihçe	11
2.2 Uygulanmakta Olan Stratejik Planın Değerlendirilmesi	12
2.3 Mevzuat Analizi	12
2.4 Üst Politika Belgeleri Analizi.....	13
2.5 Faaliyet Alanları ile Ürün/Hizmetlerin Belirlenmesi.....	14
2.6 Paydaş Analizi.....	15
2.7 Kuruluş İçi Analiz	20
2.7.1 Teşkilat Şeması.....	21
2.7.2 İnsan Kaynakları.....	21
2.7.3 Teknolojik Düzey	24
2.7.4 Mali Kaynaklar	266
2.7.5 İstatistik Veriler	267
2.8 Çevre Analizi (PESTLE).....	228
2.9 Güçlü ve Zayıf Yönler ile Fırsatlar ve Tehditler (GZFT) Analizi	30
2.10 Tespit ve İhtiyaçların Belirlenmesi	32
3. GELECEĞE BAKIŞ.....	35
3.1 Misyon	35
3.2 Vizyon.....	35
3.3 Temel Değerler	35
3.4 Amaç, Hedef ve Performans Göstergesi ile Stratejiler	36
4. MALİYETLENDİRME.....	49
5. İZLEME VE DEĞERLENDİRME	51
EKLER:	53

1.BÖLÜM

GİRİŞ VE STRATEJİK PLANIN HAZIRLIK SÜRECİ

1. GİRİŞ VE STRATEJİK PLANIN HAZIRLIK SÜRECİ

1.1 Strateji Geliştirme Kurulu ve Stratejik Plan Ekibi

Stratejik Planlama çalışmaları, Millî Eğitim Bakanlığı Strateji Geliştirme Başkanlığının 2022-21 Sayılı Genelgesi gereğince başlatılmıştır.

Strateji Geliştirme Kurulu: Okul müdürünün başkanlığında, bir okul müdür yardımcısı, bir öğretmen ve 2 okul/aile birliği başkanı ile bir yönetim kurulu üyesi olmak üzere 6 kişiden oluşan üst kurul kurulur.

Stratejik Plan Ekibi: Okul müdürü tarafından görevlendirilen ve üst kurul üyesi olmayan müdür yardımcısı başkanlığında, belirlenen öğretmenler ve gönüllü velilerden oluşur.

Tablo 1. Strateji Geliştirme Kurulu ve Stratejik Plan Ekibi Tablosu

Strateji Geliştirme Kurulu Bilgileri		Stratejik Plan Ekibi Bilgileri	
Adı Soyadı	Ünvanı	Adı Soyadı	Ünvanı
Zeynep KINIK	Okul Müdürü	Eylül Gürcü KAYMAK	Öğretmen
Ali ÖZDEMİR	Müdür Yardımcı	Bahar Elif DÜNDAR	Öğretmen
Şafak GÖKSAL	Öğretmen	Özgür AK	Öğretmen
Faruk YAZICI	Okul Aile Bir. Bşk.	Hatice OKTAY	Öğretmen
Şenay GÜNEŞ	Veli	Sibel ENDER	Öğretmen

1.2 Planlama Süreci

Stratejik planlama ekibi tarafından, tüm iç ve dış paydaşların görüş ve önerileri bilimsel yöntemlerle analiz edilerek planlı bir çalışmayla stratejik plan hazırlanmıştır. Bu çalışmalarda izlenen adımlar;

1. Okulun var oluş nedeni (misyon), ulaşmak istenilen nokta (vizyon) belirlenip okulumuzun tüm paydaşlarının görüşleri ve önerileri alındıktan sonra vizyona ulaşmak için gerekli olan stratejik amaçlar belirlenmiştir. Stratejik amaçlar;
 - a) Okul içinde ve faaliyetlerimiz kapsamında iyileştirilmesi, korunması veya önlem alınması gereken alanlarla ilgili olan stratejik amaçlar,
 - b) Okul içinde ve faaliyetler kapsamında yapılması düşünülen yenilikler ve atılımlarla ilgili olan stratejik amaçlar,
 - c) Yasalar kapsamında yapmak zorunda olduğumuz faaliyetlere ilişkin stratejik amaçlar olarak da ele alınmıştır.
2. Stratejik amaçların gerçekleştirilebilmesi için hedefler konulmuştur. Hedefler stratejik amaçla ilgili olarak belirlenmiştir. Hedeflerin spesifik, ölçülebilir, ulaşılabilir, gerçekçi, zamana bağlı, sonuca odaklı, açık ve anlaşılabilir olmasına özen gösterilmiştir.
3. Hedeflere uygun belli bir amaca ve hedefe yönelik, başlı başına bir bütünlük oluşturan, yönetilebilir, maliyetlendirilebilir faaliyetler belirlenmiştir. Her bir faaliyet yazılırken; bu faaliyet “bizi amacımıza ulaştırır mı” sorgulaması yapılmıştır.
4. Hedeflerin/faaliyetlerin gerçekleştirilebilmesi için sorumlu ekipler ve zaman belirtilmiştir.
5. Faaliyetlerin başarısını ölçmek için performans göstergeleri tanımlanmıştır.
6. Strateji, alt hedefler ve faaliyet/projeler belirlenirken yasalar kapsamında yapmak zorunda olunan faaliyetler, paydaşların önerileri, çalışanların önerileri, önümüzdeki dönemde beklenen değişiklikler ve GZFT (SWOT) çalışması göz önünde bulundurulmuştur.

7. GZFT çalışmasında ortaya çıkan zayıf yanlar iyileştirilmeye, tehditler bertaraf edilmeye; güçlü yanlar ve fırsatlar değerlendirilerek kurumun faaliyetlerinde fark yaratılmaya çalışılmıştır; önümüzdeki dönemlerde beklenen değişikliklere göre de önlemler alınmasına özen gösterilmiştir.
8. Strateji, Hedef ve Faaliyetler kesinleştikten sonra her bir faaliyet için maliyetlendirme yapılmıştır
9. Maliyeti hesaplanan her bir faaliyetler için kullanılacak kaynaklar belirtilmiştir. Maliyeti ve kaynağı hesaplanan her bir faaliyet/projenin toplamları hesaplanarak bütçeler ortaya çıkartılmıştır.

Yukarıdaki çalışmalar gerçekleştirildikten sonra Çiftlikköy Mesleki ve Teknik Anadolu Lisesi' nin 2024-2028 Dönemi Stratejik Plan taslağı son halini almış ve onaya sunulmuştur.

Çiftlikköy Mesleki ve Teknik Anadolu Lisesi
Stratejik Plan Ekibi

2.BÖLÜM

DURUM ANALİZİ

2. DURUM ANALİZİ

Durum analizi bölümünde okulumuzun mevcut durumu ortaya konularak neredeyiz sorusuna yanıt bulunmaya çalışılmıştır. Bu kapsamda okulumuzun kısa tanıtımı, okul künyesi ve temel istatistikleri, paydaş analizi ve görüşleri ile okulumuzun Güçlü Zayıf Fırsat ve Tehditlerinin (GZFT) ele alındığı analize yer verilmiştir.

2.1 Kurumsal Tarihçe

Okulumuz Çiftlikköy Mesleki ve Teknik Anadolu Lisesi 09/03/2016 tarihinde 71899509 sayılı bakanlık oluru ile açılmıştır. Bu tarihe kadar Çiftlikköy Mesleki Eğitim Merkezinin atölyeleri olarak kullanılmıştır. Binamız 2 kattan ve 8 derslikten oluşmaktadır. Binamızın yüzölçümü 1449m², bahçe yüzölçümü 1100m² olmak üzere toplam 2549m² alana sahiptir.

2023-2024 Eğitim-Öğretim yılında 68 öğrenci ve iki sınıf ile eğitime başlamıştır. Okulumuzda Motorlu Araçlar Teknolojisi Alanı mevcuttur. Otomotiv Elektromekanik ve Otomotiv Gövde dalları bulunmaktadır.

2.2 Uygulanmakta Olan Stratejik Planın Değerlendirilmesi

Okulumuz 2023 – 2024 Eğitim Öğretim yılında açıldığından öncesinde uygulanan bir stratejik plana sahip değildir.

2.3 Mevzuat Analizi

Tablo 2: Kanun Tablosu

Tarih	Sayı	No	Adı
23/07/1965	12056	657	Devlet Memurları Kanunu
14/06/1973	14574	1739	Milli Eğitim Temel Kanunu
24/10/2003	25269	4982	Bilgi Edinme Hakkı Kanunu
30/03/2012	28261	6287	İlköğretim ve Eğitim Kanunu İle Bazı Kanunlarda Değişiklik Yapılmasına Dair Kanun

Tablo 3: Yönetmelik Tablosu

Yayımlandığı Resmi Gazete/Tebliğler Der.		Adı
Tarih	Sayı	
12/10/2013	28793	Milli Eğitim Bakanlığı Personelinin Görevde Yükselme, Unvan Değişikliği ve Yer Değiştirme Suretiyle Atanması Hakkında Yönetmelik
07/09/2013	28758	Millî Eğitim Bakanlığı Ortaöğretim Kurumları Yönetmeliği
09/02/2012	28199	Millî Eğitim Bakanlığı Okul-Aile Birliği Yönetmeliği
18/01/2007	26407	Taşınır Mal Yönetmeliği
31/12/2009	27449	Millî Eğitim Bakanlığı Ders Kitapları Ve Eğitim Araçları Yönetmeliği
11/08/1973	14622	Devlet Memurlarının Tedavi Yardımı Ve Cenaze Giderleri Yönetmeliği
25/10/1982	17849	Kamu Kurum Ve Kuruluşlarında Çalışan Personelin Kılık Ve Kıyafetine Dair Yönetmelik
29/10/2011	28099	Devlet Memurlarına Verilecek Hastalık Raporları İle Hastalık Ve Refakat İznine İlişkin Usul Ve Esaslar Hakkında Yönetmelik
12/10/2013	28793	Millî Eğitim Bakanlığı Personelinin Görevde Yükselme, Unvan Değişikliği Ve Yer Değiştirme Suretiyle Atanması Hakkında Yönet.
13/08/2005	25905	Öğretmenlik Kariyer Basamaklarında Yükselme Yönetmeliği
12/09/1984	18513	Resmi Mühür Yönetmeliği
02/12/2004	25658	Resmî Yazışmalarda Uygulanacak Esas Ve Usuller Hakkında Yönetmelik
16/05/1988	19816	Devlet Arşiv Hizmetleri Hakkında Yönetmelik
17/04/2001	24376	Millî Eğitim Bakanlığı Rehberlik Ve Psikolojik Danışma Hizmetleri Yönetmeliği
13/01/2005	25699	Millî Eğitim Bakanlığı İlköğretim Ve Orta Öğretim Kurumları Sosyal Etkinlikler Yönetmeliği
28/08/2007	26627	Okul Servis Araçları Hizmet Yönetmeliği
09/08/2006	26254	Millî Eğitim Bakanlığı Kurum Tanıtım Yönetmeliği
02/04/1993	21540	Millî Eğitim Bakanlığına Bağlı Kurumlara Ait Açma, Kapatma Ve Ad Verme
28/12/1988	20033	Sabotajlara Karşı Koruma Yönetmeliği
26/07/2002	24822	Binaların Yangından Korunması Hakkında Yönetmelik

Tablo 4: Yönerge Tablosu

Yayın		Adı
Tarih	Sayı	
25/10/2013	3087071	Milli Eğitim Bakanlığı Ortaöğretim Kurumlarına Geçiş Yönergesi
Kasım 1999	2506	Millî Eğitim Bakanlığı Eğitim Bölgeleri Ve Eğitim Kurulları Yönergesi
Ağustos 2003	2551	Millî Eğitim Bakanlığı Eğitim Ve Öğretim Çalışmalarının Plânlı Yürütülmesine İlişkin Yönerge
23/09/2014	4145909	Millî Eğitim Bakanlığı Örgün ve Yaygın Eğitimi Destekleme ve Yetiştirme Kursları Yönergesi
Mart 2001	2522	Millî Eğitim Bakanlığı Personeli İzin Yönergesi
Mart 2007	2594	Millî Eğitim Bakanlığı Bayrak Törenleri Yönergesi

2.4 Üst Politika Belgeleri Analizi

Üst politika belgeleri;

- 12. Kalkınma Planı
- Cumhurbaşkanlığı Programı,
- Orta Vadeli Program,
- Cumhurbaşkanlığı Yıllık Programı,
- Millî Eğitim Bakanlığı Stratejik Planı,
- İl Millî Eğitim Müdürlüğü Stratejik Planı,
- İlçe Millî Eğitim Müdürlüğü Stratejik Planı

Tablo 5. Üst Politika Belgeleri Analizi Tablosu

Temel Üst Politika Belgesi	Diğer Üst Politika Belgesi
Kalkınma Planları	TÜBİTAK Vizyon 2023 Eğitim ve İnsan Kaynakları Raporu
Orta Vadeli Programlar	Bilgi Toplumu Stratejisi ve Eylem Planı (2015- 2018)
2024 Yılı Cumhurbaşkanlığı Yıllık Programı	Hayat Boyu Öğrenme Strateji Belgesi (2014- 2018)
Millî Eğitim Bakanlığı 2024 Eğitim Vizyonu	Mesleki Eğitim Kurulu Kararları
MEB 2024-2028 Stratejik Planı	Ulusal Öğretmen Strateji Belgesi (2024-2028)
Millî Eğitim Şura Kararları	Ulusal ve Uluslararası Kuruluşların Eğitim ve Türkiye ile İlgili Raporları
Millî Eğitim Kalite Çerçevesi	Avrupa 2020 Stratejisi Yalova MEM 2024-2028 Stratejik Planı
Avrupa Birliği Müktesebatı ve İlerleme Raporları	Yalova MEM 2024-2028 Stratejik Planı
Avrupa 2024 Stratejisi	Altınova MEM 2024-2028 stratejik planı

2.5 Faaliyet Alanları ile Ürün/Hizmetlerin Belirlenmesi

Tablo 6: Faaliyet Alanları Ürün Hizmet Tablosu

FAALİYET ALANI 1: EĞİTİM	FAALİYET ALANI 2: YÖNETİM İŞLERİ
Hizmet-1 Rehberlik Hizmetleri Veli Öğrenci Öğretmen	Hizmet-1 Öğrenci işleri hizmeti Kayıt- Nakil işleri Devam-devamsızlık Sınıf geçme vb.
Hizmet-2 Sosyal-Kültürel Etkinlikler Sosyal Kulüp Çalışmaları Okul Aile Birliği Etkinlikleri Gezi Etkinlikleri Şiir	Hizmet-2 Öğretmen işleri hizmeti Derece terfi Hizmet içi eğitim Özlük hakları vb.
Hizmet-3 Spor Etkinlikleri Futbol, Voleybol, Masa Tenisi, Basketbol, Dart	Hizmet-2 Döner Sermaye Hizmeti 2023-2024 Eğitim Öğretim yılından itibaren Döner Sermaye Hizmetine başlanacaktır.
FAALİYET ALANI 3: ÖĞRETİM	FAALİYET ALANI 4: MESLEK EDİNDİRME
Hizmet-1 Müfredatın işlenmesi Müfredat Kapsamında Derslerin verilmesi Yüksek Öğretime Hazırlık Mesleki ve Teknik Geziler	Hizmet-1 Mesleki Eğitim Tüm Alan Öğrencilerinin Mesleki Eğitimi Teorik/Uygulamalı Eğitim Mesleki Rehberlik Mesleki Tanıtım Yönlendirme Kariyer Günleri
Hizmet-2 Kurslar Staj DYK Mesleki Kurslar	Hizmet-3 Çıracılık Eğitim MESEM Tüm Alan Öğrencilerinin Mesleki Eğitimi Teorik/Uygulamalı Eğitim İşletmede Meslek Eğitimi
Hizmet-3 Proje çalışmaları STEAM projesi Sosyal Projeler “ <i>Ben Her yer de varım</i> ” Kültürel Projeleri	
FAALİYET ALANI 5: TOPLUM HİZMETİ	FAALİYET ALANI 6: YARDIM
Hizmet-1 Okul İçi hizmetler Okul Bahçesi Yeşillendirme Çalışmaları Temizlik Düzen Çalışmalar Okul Binasının içinde onarım ve düzenleme çalışmaları	Hizmet-1 Öğrencilere Ekonomik Destekler Nakit Yardımı Giyim Yardımı
FAALİYET ALANI 7: BAKIM ONARIM	
Hizmet-1 Onarım Ödenek Temini veya Tahsisi Onarım işlemlerinin Takibi	
Hizmet-2 Araç Gereç Araç Gereç Temini veya Tahsisi	
Hizmet-3 Donatım Donatım Temini veya Tahsisi	

ÜRÜN/HİZMET LİSTESİ

Tablo7 : Ürün Hizmet Tablosu

Öğrenci kayıt, kabul ve devam işleri	Eğitim hizmetleri
Öğrenci başarısının değerlendirilmesi	Öğretim hizmetleri
Sınav işleri	Toplum hizmetleri
Sınıf geçme işleri	Kulüp çalışmaları
Öğrenim belgesi düzenleme işleri	Diploma
Personel işleri	Sosyal, kültürel ve sportif etkinlikler
Öğrenci davranışlarının değerlendirilmesi	Burs hizmetleri
Öğrenci sağlığı ve güvenliği	Bilimsel araştırmalar
Okul çevre ilişkileri	Rehberlik
Yaygın eğitim	

2.6 Paydaş Analizi

Paydaşlar, Çiftlikköy Mesleki ve Teknik Anadolu Lisesi hizmetleri ile ilgisi olan, Çiftlikköy Mesleki ve Teknik Anadolu Lisesi hizmetleri doğrudan veya dolaylı, olumlu ya da olumsuz olarak etkilenen veya Çiftlikköy Mesleki ve Teknik Anadolu Lisesi'ni etkileyen kişi, grup veya kuruluşlardır.

Paydaş analizi aşağıda belirtilen taraflar dikkate alınarak yapılmıştır.

- Girdi Sağlayanlar
- Hizmet sunan kesimler
- İşbirliği yapılan kesimler
- Kurum faaliyetlerinden etkilenenler
- Kurumu etkileyen kesimler

Paydaş anketlerine ilişkin ortaya çıkan temel sonuçlara altta yer verilmiştir:

Öğrenci Anketi Sonuçları:

Sıra No	MADDELER	KATILMA DERECEŚİ				
		Kesinlikle Katılıyorum	Katılıyorum	Kararsızım	Kısmen Katılıyorum	Katılmıyorum
1	Öğretmenlerimle ihtiyaç duyduğumda rahatlıkla görüşebilirim.	34	4	4	2	
2	Okul müdürü ile ihtiyaç duyduğumda rahatlıkla konuşabiliyorum.	42	1	1		
3	Okulun rehberlik servisinden yeterince yararlanabiliyorum.	44				
4	Okula ilettiğimiz öneri ve isteklerimiz dikkate alınır.	32	6	4	2	
5	Okulda kendimi güvende hissediyorum.	40	2	2		
6	Okulda öğrencilerle ilgili alınan kararlarda bizlerin görüşleri alınır.	35	5	4		
7	Öğretmenler yeniliğe açık olarak derslerin işlenişinde çeşitli yöntemler kullanmaktadır.	25	7	5	7	
8	Derslerde konuya göre uygun araç gereçler kullanılmaktadır.	10	5	7	17	5
9	Teneffüslerde ihtiyaçlarımı giderebiliyorum.	35	3	6		
10	Okulun içi ve dışı temizdir.			18	15	6
11	Okulun binası ve diğer fiziki mekânlar yeterlidir.	5	11	10	15	3
12	Okul kantininde satılan malzemeler sağlıklı ve güvenlidir.					44
13	Okulumuzda yeterli miktarda sanatsal ve kültürel faaliyetler düzenlenmektedir.	6	23	5	10	

Öğretmen Anketi Sonuçları:

Sıra No	MADDELER	KATILMA DERECEŚİ				
		Kesinlikle Katılıyorum	Katılıyorum	Kararsızım	Kısmen Katılıyorum	Katılmıyorum
1	Okulumuzda alınan kararlar, çalışanların katılımıyla alınır.	10				
2	Kurumdaki tüm duyurular çalışanlara zamanında iletilir.	10				
3	Her türlü ödüllendirmede adil olma, tarafsızlık ve objektiflik esastır.	10				
4	Kendimi, okulun değerli bir üyesi olarak görürüm.	10				
5	Çalıştığım okul bana kendimi geliştirme imkânı tanımaktadır.	4	2	4		
6	Okul, teknik araç ve gereç yönünden yeterli donanıma sahiptir.		2	1	4	3
7	Okulda çalışanlara yönelik sosyal ve kültürel faaliyetler düzenlenir.	6	4			
8	Okulda öğretmenler arasında ayırım yapılmamaktadır.	10				
9	Okulumuzda yerelde ve toplum üzerinde olumlu etki bırakacak çalışmalar yapmaktadır.	4	4	2		
10	Yöneticilerimiz, yaratıcı ve yenilikçi düşüncelerin üretilmesini teşvik etmektedir.	10				
11	Yöneticiler, okulun vizyonunu, stratejilerini, iyileştirmeye açık alanlarını vs. çalışanlarla paylaşır.	10				
12	Okulumuzda sadece öğretmenlerin kullanımına tahsis edilmiş yerler yeterlidir.		4	2	2	2
13	Alanıma ilişkin yenilik ve gelişmeleri takip eder ve kendimi güncellerim.	10				

Veli Anketi Sonuçları:

Sıra No	MADDELER	KATILMA DERECESESİ				
		Kesinlikle Katılıyorum	Katılıyorum	Kararsızım	Kısmen Katılıyorum	Katılmıyorum
1	İhtiyaç duyduğumda okul çalışanlarıyla rahatlıkla görüşebiliyorum.	32	6	2		
2	Bizi ilgilendiren okul duyurularını zamanında öğreniyorum.	36	4			
3	Öğrencimle ilgili konularda okulda rehberlik hizmeti alabiliyorum.	35	5			
4	Okula ilettiğim istek ve şikâyetlerim dikkate alınıyor.	32	8			
5	Öğretmenler yeniliğe açık olarak derslerin işlenişinde çeşitli yöntemler kullanmaktadır.	12	15	11	2	
6	Okulda yabancı kişilere karşı güvenlik önlemleri alınmaktadır.		10	12	18	
7	Okulda bizleri ilgilendiren kararlarda görüşlerimiz dikkate alınır.	15	24	2	2	
8	E-Okul Veli Bilgilendirme Sistemi ile okulun internet sayfasını düzenli olarak takip ediyorum.	11	6	10	7	6
9	Çocuğumun okulunu sevdiğini ve öğretmenleriyle iyi anlaştığını düşünüyorum.	19	8	8	4	1
10	Okul, teknik araç ve gereç yönünden yeterli donanıma sahiptir.	11	6	8	6	9
11	Okul her zaman temiz ve bakımlıdır.		8	18	8	6
12	Okulun binası ve diğer fiziki mekânlar yeterlidir.	4	5	16	13	2
13	Okulumuzda yeterli miktarda sanatsal ve kültürel faaliyetler düzenlenmektedir.	18	5	8	4	5

Tablo8: Paydaş Tablosu

İç Paydaşlar	Dış Paydaşlar	
Öğretmenler ve Diğer Çalışanlar	Millî Eğitim Bakanlığı	Gençlik ve Spor Müdürlüğü
	Valilik	Sağlık Müdürlüğü
Öğrenciler	Kaymakamlık	Kültür Müdürlüğü
Okul Aile Birliği	İl Millî Eğitim Müdürlüğü	Hayırseverler
	İlçe Millî Eğitim Müdürlüğü	Sivil Toplum Örgütleri
	Okullar ve Bağlı Kurumlar	Medya
	Üniversite	İşveren Kuruluşlar
	Özel İdare	Muhtarlıklar
	Belediyeler	Turizm Uygulama Otelleri
	Güvenlik Güçleri (Emniyet, Jandarma)	Sanayi ve Ticaret Odaları
	Bayındırlık ve İskân Müdürlüğü	
	Sosyal Hizmetler Müdürlüğü	

PAYDAŞLAR	İÇ PAYDAŞ	DIŞ PAYDAŞ	HİZMET ALAN	NEDEN PAYDAŞ	Paydaşın Kurum Faaliyetlerini Etkileme Derecesi	Paydaşın Taleplerine Verilen Önem	Sonuç
					Tam 5" "Çok 4", "Orta 3", "Az 2", "Hiç 1"		
					1,2,3 İzle 4,5 Bilgilendir	1,2,3 Gözet 4,5 Birlikte Çalış	
Millî Eğitim Bakanlığı		X		Amaçlarımıza Ulaşmada Destek İçin İş birliği İçinde Olmamız Gereken Kurum	5	5	Bilgilendir, Birlikte çalış
Valilik		X		Amaçlarımıza Ulaşmada Destek İçin İş birliği İçinde Olmamız Gereken Kurum	5	5	Bilgilendir, Birlikte çalış
Kaymakamlık		X		Amaçlarımıza Ulaşmada Destek İçin İş birliği İçinde Olmamız Gereken Kurum	5	5	Bilgilendir, Birlikte çalış
İl Millî Müdürlüğü		X		Amaçlarımıza Ulaşmada Destek İçin İş birliği İçinde Olmamız Gereken Kurum	5	5	Bilgilendir, Birlikte çalış
İlçe Millî Eğitim Müdürlüğü		X		Amaçlarımıza Ulaşmada Destek İçin İş birliği İçinde Olmamız Gereken Kurum	5	5	Bilgilendir, Birlikte çalış
Öğretmenler ve Diğer Çalışanlar	X			Doğrudan ve Dolaylı Hizmet Veren	5	5	Bilgilendir, Birlikte çalış
Veliler		X	X	Doğrudan ve Dolaylı Hizmet Alan	4	4	Bilgilendir, Birlikte çalış
Okul Aile Birliği	X		X	Amaçlarımıza Ulaşmada Destek İçin İş birliği İçinde Olmamız Gereken Kurum	5	5	Bilgilendir, Birlikte çalış
Öğrenciler	X		X	Varoluş sebebimiz	5	5	Bilgilendir, Birlikte Çalış
Mahalle Muhtarı		X		Amaçlarımıza Ulaşmada Destek İçin İş birliği İçinde Olmamız Gereken Kurum	1	2	İzle, Gözet
Sağlık Ocağı		X		Amaçlarımıza Ulaşmada Destek İçin İş birliği İçinde Olmamız Gereken Kurum	2	4	İzle, Birlikte Çalış

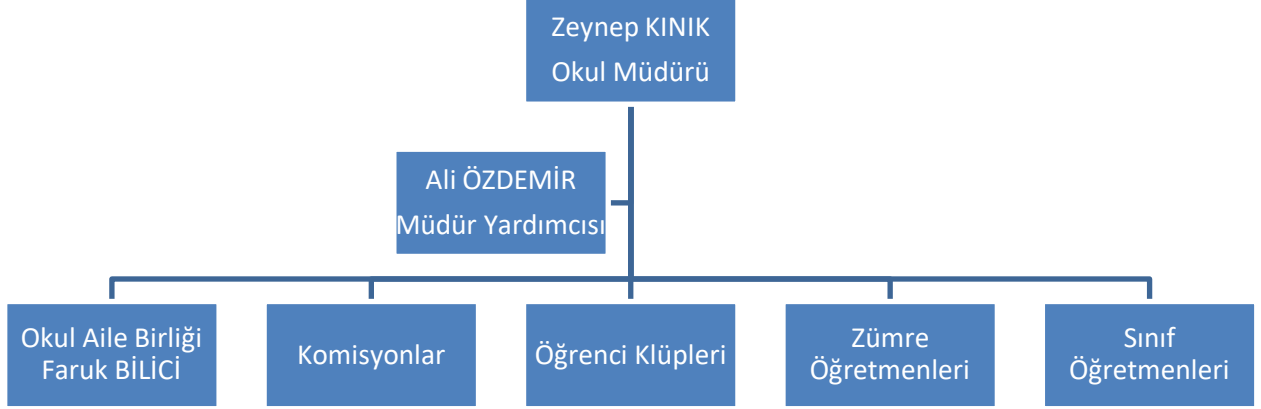
2.7 Kuruluş İçi Analiz

Bu bölümde; teşkilat yapısı, insan kaynaklarının yetkinlik düzeyi, kurum kültürü, teknoloji ve bilişim altyapısı, fiziki ve mali kaynaklara ilişkin analizlere yer verilmiştir.

Tablo9: Kurum Bilgileri Tablosu

KURUM KİMLİK BİLGİSİ		
Kurum Adı	Çiftlikköy Mesleki ve Teknik Anadolu Lisesi	
Kurum Statüsü	Kamu	
Kurumda Çalışan Personel Sayısı	Yönetici	2
	Öğretmen	10
	Memur	-
	Teknisyen	-
	Hizmetli	-
Öğrenci Sayısı	55	
Öğretim Şekli	Normal	
KURUM İLETİŞİM BİLGİLERİ		
Kurum Telefonu / Fax	Tel	0226 352 54 80
	Faks	-
Kurum Web Adresi	https://ciftlikkoymtal.meb.k12.tr/	
Mail Adresi	774088@meb.k12.tr	
Kurum Adresi	Mahalle	Çiftlik
	Posta Kodu	77600
	İlçe	Çiftlikköy
	İl	Yalova
Kurum Müdürü	Zeynep KINIK	GSM Tel: 505 268 64 42
Kurum Müdür Yardımcıları	Ali ÖZDEMİR	GSM Tel: 537 899 88 77

2.7.1 Teşkilat Şeması



2.7.2. İnsan Kaynakları *Tablo10: İdareci Tablosu*

Sıra No	Görevi	Erkek	Kadın	Toplam
1	Müdür	-	1	1
2	Müdür. Baş. Yrd.	-	-	-
3	Müdür Yrd.	1	-	1

Tablo11: Okul/Kurum Yöneticilerinin Eğitim Durumu:

Eğitim Düzeyi	2024 Yılı İtibari İle	
	Kişi Sayısı	%
Ön Lisans	-	-
Lisans	1	50
Yüksek Lisans	1	50

Tablo12: Kurum Yöneticilerinin Yaş İtibari ile dağılımı:

Yaş Düzeyleri	2024 Yılı İtibari İle	
	Kişi Sayısı	%
20-30	-	-
30-40	-	-
40-50	2	100
50+...	-	-

Tablo 13. İdari Personelin Hizmet Süresine İlişkin Bilgiler

Hizmet Süreleri	Kişi Sayısı
1-5 Yıl	-
6-10 Yıl	-
11-15 Yıl	-
16-20 Yıl	-
21+ Yıl	2

Tablo14: Öğretmen Tablosu

Sıra No	Görevi	Kadro lu	Görevlendirme	Ücretli	Topla m
1	Türk Dili ve Edebiyatı	1			1
2	Tarih ve Coğrafya		1		1
3	Matematik	1			1
4	Fizik- Kimya- Biyoloji		1		1
5	Yabancı Dil	1			1
6	Motorlu Araçlar Teknolojisi		2		2
7	Din Kültürü ve Ahlak Bilgisi			1	1
8	Beden Eğitimi/ müzik/ Görsel Sanatlar	-	-		-
9	Rehberlik		1		1
10	Seçmeli Dersler		1		1
Toplam		3	6	1	10

Tablo15: Öğretmenlerin Eğitim Durumu:

Eğitim Düzeyi	2024 Yılı İtibari İle	
	Kişi Sayısı	%
Ön Lisans	-	-
Lisans	9	90
Yüksek Lisans	1	10

Tablo16: Öğretmenlerin Yaş İtibari ile dağılımı:

Yaş Düzeyleri	2024 Yılı İtibari İle	
	Kişi Sayısı	%
20-30	1	-
30-40	2	-
40-50	5	100
50+...	2	-

Tablo 17. Öğretmenlerin Hizmet Süresine İlişkin Bilgiler

Hizmet Süreleri	Kişi Sayısı
1-5 Yıl	1
6-10 Yıl	-
11-15 Yıl	-
16-20 Yıl	1
21+ Yıl	8

Tablo18: Personel Tablosu

Sıra No	Görevi	Erkek	Kadın	Eğitim Durumu	Hizmet Yılı	Toplam
1	Memur	-	-	-	-	-
2	Hizmetli	-	-	-	-	-
3	Sözleşmeli İşçi	-	-	-	-	-
4	Sigortalı İşçi	-	-	-	-	-

Tablo 19. Çalışanların Görev Dağılımı

Çalışanın Unvanı	Görevleri
Okul/Kurum Müdürü	<ol style="list-style-type: none">1. Kanun, tüzük, yönetmelik, yönerge, program ve emirlere uygun olarak görevlerini yürütmeye,2. Okulu düzene koyar. Okulun bir yaşam alanı olarak öğretmen ve kursiyer ihtiyaçlarına uygun şekilde dizayn edilmesini sağlar3. Okulun amaçlarına uygun olarak yönetilmesinden, değerlendirilmesinden ve geliştirmesinden sorumludur.4. Okul müdürü, görev tanımında belirtilen diğer görevleri de yapar.5. İş sağlığı ve güvenliği ile ilgili tedbirlerin alınmasını sağlar.6. Öğretmenlere rehberlik yapar.
Müdür Yardımcısı	<ol style="list-style-type: none">1. Okul müdürünün olmadığı zamanlarda müdüre vekâlet eder.2. Okulun her türlü eğitim-öğretim, yönetim, öğrenci, personel, tahakkuk, ayniyat, yazışma, sosyal etkinlikler, yatılılık, bursluluk, güvenlik, beslenme, bakım, nöbet, koruma, temizlik, düzen, halkla ilişkiler gibi işleriyle ilgili olarak okul müdürü tarafından verilen görevleri yapar.3. Müdür yardımcıları, görev tanımında belirtilen diğer görevleri de yapar.
Öğretmenler	<ol style="list-style-type: none">1. Öğretmenler, kendilerine verilen iş ve işlemlerini, programda belirtilen esaslara göre plânlamak, okutmak, bunlarla ilgili uygulamaları ve atölye çalışmalarını yapmak, ders dışında eğitim-öğretim ve yönetim işlerine etkin bir biçimde katılmak ve bu konularda kanun, yönetmelik ve emirlerde belirtilen görevleri yerine getirmekle yükümlüdürler.2. Okul müdürlüğünce düzenlenen nöbet çizelgesine göre öğretmen ve idarecilerin, yaygın öğretim yapan kurumların yönetmeliğine göre tam gün-tam yıl nöbet usulüne göre nöbet tutmaları sağlanır.3. Yönetici ve öğretmenler; Resmî Gazete, Tebliğler Dergisi, genelge ve duyurulardan elektronik ortamda yayımlananları Bakanlığın web sayfasından takip eder.4. Elektronik ortamda yayımlanmayanları ise okur, ilgili yeri imzalar ve uygularlar.5. Öğretmenler dersleri ile ilgili araç-gereç, laboratuvar ve işliklerdeki eşyaları korur ve iyi kullanılmasını sağlarlar.6. DYS, MEBBİS, EBA, E-YAYGIN gibi sistemlerden kendine ait olan kısımların takibini yapar.7. ÖBA sistemindeki hizmet içi eğitimleri takip eder.
Yönetim İşleri ve Büro Memuru	Öğrenci kayıtları, ön muhasebe işlemleri, halkla ilişkiler ve veli iletişiminden sorumludur.
Yardımcı Hizmetler Personeli	Temizlik ve güvenlik hizmetlerinden sorumludur.

Tablo 20. Öğrenci Sayıları Tablosu

SINIFI	Erkek	Kız	Toplam
9/A	27	1	28
9/B	27	-	27

Tablo 21. Okul/kurum Rehberlik Hizmetleri

Mevcut Kapasite				Mevcut Kapasite Kullanımı ve Performans					
Psikolojik Danışman Norm Sayısı	Görev Yapan Psikolojik Danışman Sayısı	İhtiyaç Duyulan Psikolojik Danışman Sayısı	Görüşme Odası Sayısı	Danışmanlık Hizmeti Alan			Rehberlik Hizmetleri ile İlgili Düzenlenen Eğitim/Paylaşım Toplantısı vb. Faaliyet Sayısı		
				Öğrenci Sayısı	Öğretmen Sayısı	Veli Sayısı	Öğretmenlere Yönelik	Öğrencilere Yönelik	Velilere Yönelik
0	1	1		2	0	3	2	3	2

2.7.3. Teknolojik Düzey

Okulumuzun teknolojik altyapısı ve teknolojiyi kullanabilme düzeyine ilişkin analizi yapılmıştır.

Tablo 22. Teknolojik Araç-Gereç Durumu

Araç-Gereçler	Mevcut Durum	İhtiyaç
Akıllı Tahta Sayısı	5	3
Masaüstü Bilgisayar Sayısı	6	0
Taşınabilir Bilgisayar Sayısı	1	3
Projeksiyon Sayısı	1	0
Yazıcı - Scanner Sayısı	2	1
Fotokopi Makinesi Sayısı	1	0
TV	0	2
Ses Sistemi	1	0
Taşınabilir Ses Sistemi	0	1
Kablosuz Mikrofon	0	1
Ortam Mikrofonu	0	1

Güvenlik Kameraları	10	6
Jeneratör	0	1
İnternet Hızı	16 mhps	0

Tablo 23. Fiziki Mekan Durumu

Fiziki Mekân	Var	Yok	Adedi	İhtiyaç
Öğretmen Çalışma Odası		X		1
Ekipman Odası	1			
Kütüphane		X		1
Rehberlik Servisi		X		1
Resim Odası		X		
Müzik Odası		X		
Çok Amaçlı Salon		X		1
Ev Ekonomisi Odası		X		
İş ve Teknik Atölyesi		X		
Bilgisayar laboratuvarı		X		1
Yemekhane		X		1
Spor Salonu		X		1
Otopark		X		1
Spor Alanları		X		1
Kantin		X		1
Fen Bilgisi Laboratuvarı		X		1
Atölyeler	X		1	2
Bölmelere Ait Depo	X		1	1
Bölüm Laboratuvarları		X		1
Bölüm Şef Odaları	X			2
Bölüm Öğrt. Odası		X		1
Teknisyen Odası		X		1
Bölüm Dersliği		X		1
Arşiv		X		1
Revir		X		1

2.7.4 Mali Kaynaklar

Okul/Kurumun mali kaynak analizi aşağıda belirtilmiştir.

Tablo 24. Kaynak Tablosu

Kaynaklar	2023	2024	2025	2026	2027	2028
Genel Bütçe	317430	318000	320000	323000	325000	327000
Okul Aile Birliği	10000	12.000	14000	15000	16000	17000
Özel İdare	0	0	0	0	0	0
Kira Gelirleri	0	0	0	0	0	0
Döner Sermaye	0	0	0	0	0	0
Dış Kaynak/Projeler	0	0	0	0	0	0
Diğer	0	0	0	0	0	0
TOPLAM	327.430	330.000	334.000	338.000	441.000	444.000

Tablo 25. Gelir-Gider Tablosu

YILLAR	2021		2022		2023	
	GELİR	GİDER	GELİR	GİDER	GELİR	GİDER
Temizlik	0	0	0	0	11.750	11.750
Küçük Onarım	0	0	0	0	0	0
Bilgisayar Harcamaları	0	0	0	0	101.598	101.598
Büro Mobilya Harcamaları	0	0	0	0	117.798	117.798
Telefon Santrali	0	0	0	0	30.750	30.750
Sosyal Faaliyetler	0	0	0	0	0	0
Kırtasiye	0	0	0	0	5534	5534
Yazıcı	0	0	0	0	50000	50000
GENEL	0	0	0	0	317430	317430

2.7.5 İstatistik Veriler

Tablo 26: Öğrenci Sayısına İlişkin Bilgiler

	18-19	19-20	20-21	21-22	22-23	23-24
Öğrenci Sayıları	0	0	0	0	0	55

Tablo 27: Kitap Okuma Oranı

	18-19	19-20	20-21	21-22	22-23	23-24
Kitap Okuma Oranı	0	0	0	0	0	%10

Tablo 28: Sosyal Alanlar

Tesisin adı	Kapasitesi (Kişi Sayısı)	Alanı
Yemekhane- Kantin	0	Yok
Toplantı Salonu	0	Yok

Tablo 29: Okul İçinde Yapılan Rutin Denetim ve Tatbikatlar

	18-19	19-20	20-21	21-22	22-23	23-24
Deprem	-	-	-	-	-	1
Yangın vb.	-	-	-	-	-	1
Kantin Denetimi	-	-	-	-	-	-
Servislerin Denetimi	-	-	-	-	-	-
Okul-Çevre Güvenlik Ekipman Denetimi	-	-	-	-	-	1
Bina İçi-Dışı İlaçlama	-	-	-	-	-	-
Elektrik Sistemi Denetimi	-	-	-	-	-	Olumsuz
Doğalgaz Sistemi Denetimi	-	-	-	-	-	Olumsuz

Tablo 30: Sosyal Etkinlikler

	18-19	19-20	20-21	21-22	22-23	23-24
Tiyatro	-	-	-	-	-	-
Kermes	-	-	-	-	-	-
Okul Gezisi	-	-	-	-	-	1
Spor Müsabakası	-	-	-	-	-	1

Tablo 31: Spor Tesisleri

Tesisin adı	Kapasitesi (Kişi Sayısı)	Alanı
Basketbol Alanı	-	Yok
Futbol Sahası	-	Yok

Tablo 32: Sosyal ve Sportif Etkinliklere Katılım Oranı

	18-19	19-20	20-21	21-22	22-23	23-24
Sosyal Etkinliklerine Katılım Oranı	-	-	-	-	-	%95
Sportif Etkinliklere Katılım Oranı	-	-	-	-	-	%50

2.8 Çevre Analizi (PESTLE)

Çevre analiziyle okul/kurum üzerinde etkili olan veya olabilecek politik, ekonomik, sosyo-kültürel, teknolojik, yasal çevresel dış etkenlerin tespit edilmesi amaçlanmıştır.

POLİTİK VE YASAL ETMENLER	EKONOMİK ÇEVRE DEĞİŞKENLERİ
<ol style="list-style-type: none">1. Bakanlığımızca, öğrenci merkezli eğitim yaklaşımları, mesleki eğitimde modüler eğitim sistemi, mesleki eğitim, görevde yükselme ve kariyer basamakları vb. konulardaki geliştirilen politikalar2. 11. Kalkınma Planı, 100. Yıl Türkiye Planı ve Millî Eğitim Bakanlığı 2024-2028 stratejik planlama faaliyetlerinin Türkiye Yüzyılı Vizyonu doğrultusunda gerçekleştirilecek eğitim-öğretim faaliyetleri.3. Ücretsiz ders kitabı dağıtımını uygulaması.4. Destek personelin sayıca yetersizliği, telafi edebilecek hizmet alımına dönük finans eksikliği.5. Yerel yönetimlerle kurulan olumlu işbirliği.6. 2023 Eğitim Vizyonunun sunduğu olumlu perspektif7. Ortaöğretim Projesi kapsamında Mesleki eğitime verilen önem.8. Hayat Boyu Öğrenme Projelerinin sunduğu imkânlar.	<ol style="list-style-type: none">1. Bulduğumuz bölgede velilerimizin sosyoekonomik düzeyleri düşüktür. Bu sebepten velilerin okulun maddi kaynaklarına çok fazla katkısı olmamaktadır.2. Ekonomik yönden okul aile birliğinden ve çevredeki hayırsever vatandaşlardan yardım almaktadır.3. İşyerlerinin çevreden vasıflı ve kaliteli eleman aramaları halkın bilinçli olarak mesleki eğitime yönelmesini sağlamıştır.4. Maddi sıkıntılar aile bireylerini kısa yoldan iş hayatına atılmaya zorlamıştır.5. Mesleki eğitimin gelişmesinde ilimizdeki sanayileşme ve açılan ve açılacak olan OSB'lerin rolü büyüktür.6. İşletmelerde beceri eğitimi ve staj çalışmaları yoluyla öğrencilerimizin iş hayatının gereği olan bilgi, beceri ve yeteneklerle donatılması sayesinde okulumuzdan mezun olacakların istihdam alanlarının olması.

SOSYAL-KÜLTÜREL ÇEVRE DEĞİŞKENLERİ	TEKNOLOJİK ÇEVRE DEĞİŞKENLERİ
<ol style="list-style-type: none">1. Çok çeşitli kültürel zenginliğe sahip bir bölge olması.2. Geleneklere bağlı sosyal yapının olması ve disiplin olaylarının fazla görünmemesi.3. Bölgemizde mesleki eğitimine önem verilmesi.	<ol style="list-style-type: none">1. Okulumuzda bulunan atölyenin eksiklerinin giderilmesini sağlamak ve yeni atölyelerin kurulmasını sağlayarak öğrenci ve öğretmenlerimizce etkin kullanımı sağlamak.2. Bakanlığımızın E-Okul ve internet hizmetlerinin kurumumuzda etkin kullanımı.

EKOLOJİK VE DOĞAL ÇEVRE DEĞİŞKENLERİ	ETİK VE AHLAKSAL DEĞİŞKENLER
<ol style="list-style-type: none"> 1. Okulumuzun doğal çevresinin güzel olması 2. İlimizde çevre kirliliğinin yoğun yaşanmaması. 3. Küresel ısınma ile değişen çevreyle ilgili değişimlerin yaşanması 4. İklim değişikliklerinin görülmesi. 	<ol style="list-style-type: none"> 1. Değerler Eğitimi ile öğrencilere değişen ahlaksal davranışlar ile ilgili bilgiler verilmesi ve davranışlarla örnek olunması. 2. Milli ve manevi kültürün geliştirilmesi ve sürdürülmesi ile ilgili çalışmalar

Tablo29: PESTLE Analiz Tablosu-1

POLİTİK-YASAL ETKENLER	EKONOMİK ETKENLER
<ul style="list-style-type: none"> ✓ Kalkınma Planı ve Orta Vadeli Program, ✓ Bakanlık, il ve ilçe stratejik planlarının incelenmesi, ✓ Yasal yükümlülüklerin belirlenmesi, ✓ Oluşturulması gereken kurul ve komisyonlar, ✓ Okul/kurum çevresindeki politik durum. 	<ul style="list-style-type: none"> ✓ Okul/kurumun bulunduğu çevrenin genel gelir durumu, ✓ İş kapasitesi, ✓ Okul/kurumun gelirini arttırıcı unsurlar, ✓ Okul/kurumun giderlerini arttıran unsurlar, ✓ Tasarruf sağlama imkânları, ✓ İşsizlik durumu, ✓ Mal-ürün ve hizmet satın alma imkânları, ✓ Kullanılabilir bütçe

Tablo30: PESTLE Analiz Tablosu-2

SOSYOKÜLTÜREL ETKENLER	TEKNOLOJİK ETKENLER
<ul style="list-style-type: none"> ✓ Kariyer beklentileri, ✓ Ailelerin ve öğrencilerin bilinçlenmeleri, ✓ Aile yapısındaki değişimler (geniş aileden çekirdek aileye geçiş, erken yaşta evlenme vs.), ✓ Nüfus artışı, ✓ Göç, ✓ Nüfusun yaş gruplarına göre dağılımı, ✓ Hayat beklentilerindeki değişimler (Hızlı para kazanma hırısı, lüks yaşama düşkünlük, kırsal alanda kentsel yaşam), ✓ Beslenme alışkanlıkları, ✓ Değerler, mesleki etik kuralları vb. 	<ul style="list-style-type: none"> ✓ Okul/kurumun teknoloji kullanım durumu ✓ e- Devlet uygulamaları, ✓ Dijital Platformlar üzerinden uzaktan eğitim imkânları, ✓ Okul/kurumun sahip olmadığı teknolojik araçlar ✓ Personelin ve öğrencilerin teknoloji kullanım kapasiteleri, ✓ Personelin ve öğrencilerin sahip olduğu teknolojik araçlar, ✓ Teknoloji alanındaki gelişmeler ✓ Teknolojinin eğitimde kullanımı

Tablo31: PESTLE Analiz Tablosu-3

ÇEVRESEL ETKENLER	
✓	Hava ve su kirlenmesi,
✓	Toprak yapısı,
✓	Bitki örtüsü,
✓	Doğal kaynakların korunması için yapılan çalışmalar,
✓	Çevrede yoğunluk gösteren hastalıklar,
✓	Doğal afetler(deprem kuşağında bulunma, Covid 19, kene vakaları vb.)

2.9 Güçlü ve Zayıf Yönler ile Fırsatlar ve Tehditler (GZFT) Analizi

Okulumuzun temel istatistiklerinde verilen okul künyesi, çalışan bilgileri, bina bilgileri, teknolojik kaynak bilgileri ve gelir gider bilgileri ile paydaş anketleri sonucunda ortaya çıkan sorun ve gelişime açık alanlar iç ve dış faktör olarak değerlendirilerek GZFT tablosunda belirtilmiştir. Dolayısıyla olguyu belirten istatistikler ile algıyı ölçen anketlerden çıkan sonuçlar tek bir analizde birleştirilmiştir.

Kurumun güçlü ve zayıf yönleri donanım, malzeme, çalışan, iş yapma becerisi, kurumsal iletişim gibi çok çeşitli alanlarda kendisinden kaynaklı olan güçlülükleri ve zayıflıkları ifade etmektedir ve ayrımda temel olarak okul müdürü/müdürlüğü kapsamında bakılarak iç faktör ve dış faktör ayrımı yapılmıştır.

İçsel Faktörler

Güçlü Yönler

Öğrenciler	Okulda disiplin vakalarının az olması. Sınıf öğrenci mevcutlarının standarda uygun olması Kalifiye eleman yetiştirilmesi Okulda tek alan olması ve öğrencilerin bu alana istekli gelmiş olmaları.
Çalışanlar	İnsan kaynağının dinamik olması Güçlü insani ilişkiler Mesleki ve kişisel dayanışmanın sağlanabilecek olması.
Veliler	Öğrencilerinin eğitim almalarında istekli olmaları Okulumuzda eğitimi verilen alan hakkında bilgi sahibi olmaları Okul aile birliği ile uyumlu çalışılması.
Bina ve Yerleşke	Erişim Kolaylığı Binanın atölyelerinin motorlu araçlar teknolojisi alanı için uygun olması
Bütçe	İnsan ve malî kaynaklarının yeterli olması Okulumuz kendi ekonomik dengesini sağlayabilmesi. Yeni açılan okul olması sebebiyle ödeneklerin gönderilmesi
Yönetim Süreçleri	Okul Yönetiminin yenilik ve gelişmelere açık, teknolojiyi iyi kullanan eğitimcilerden oluşması. Resmi yazışmaların elektronik ortamda yapılması Yöneticiler ile öğretmenler arasındaki uyum. Öğrenci ve personel işleri ile eğitim öğretim faaliyetlerinin mevzuata uygun olarak yürütülmesi.
İletişim Süreçleri	Okulun çevre üzerindeki imajının güçlü ve olumlu bulunması. Kurum kültürünün oluşmaya başlaması. İletişim ve yazışma süreçlerinin aksatılmadan gerçekleşmesi Bilgi edinme, halkla ilişkiler sürecinin mevzuatın belirlediği yasal sürede gerçekleşmesi.

Zayıf Yönler

Öğrenciler	Öğrencilerimizin çoğunun LGS puanlarının düşük olması veya sınava girmemiş olmaları. Kitap okuma alışkanlığının az olması. Bilgi iletişim teknolojilerinin amaç dışı kullanımı Öğrencilerin Kültür derslerine karşı öğrenmeye isteksiz olmaları. Mesleki eğitim merkezi ile aynı bahçeyi kullanmaları sebebiyle karşılaşılan sorunlar Öğrencilerin mazeretsiz devamsızlık yapmaları Eğitime devam etmek istemeyen öğrencilerin olması Akademik anlamda motivasyonlarının düşük olması
Çalışanlar	Okulun kadrolu öğretmen sayısının yetersiz olması, Görevlendirilen öğretmenlerin ders saati az olduğundan zorlanmaları, Öğretmenlerin Hizmet içi eğitimlere yeterince katılamamaları, Etkili bir performans değerlendirmenin yapılamayışı, Kurumda rehberlik hizmeti verecek öğretmenin bulunmaması Güvenlik görevlisinin olmaması
Veliler	Velilerin eğitim profilinin düşük olması ve okula ilgisizlik Sosyo –ekonomik yönden düşük seviyenin olması
Bina ve Yerleşke	Atölye olarak yapılan bölümlerin sınıfa dönüştürülme işlemlerinin tamamlanmaması, bazı sınıflardaki yankının fazla olması, ısınma sistemi ve elektrik sistemi ile ilgili sorunlar, okul bahçesinin kullanım olarak işlevsel olmaması, Spor salonunun bulunmaması ve spor malzemelerinin yetersizliği, çok amaçlı salonun olmaması. Mesleki eğitim merkezi ile aynı bahçeyi kullanmaları.
Donanım	Atölye araç gereç materyal eksikliklerinin olması. Sınıf donanımındaki eksiklikler, Okul kütüphanesinin olmaması. Kamera sisteminin eksik olması.
Bütçe	Gelir kaynaklarının yetersizliği. Okulumuza destek veren hayırseverlerin olmaması.
Yönetim Süreçleri	Müdür yardımcısı ve Destek personel eksikliği,
vb	Kantin olmaması

Dışsal Faktörler

Fırsatlar

Politik	Küçük bir yerleşim yeri olması dolayısıyla iletişimin rahat olması,
Ekonomik	
Sosyolojik	Veli, öğretmen ilişkilerinin güçlü olması, sağlık ocağının ve itfaiyenin yakınıımızda olması, Okul çevresinin gürültülü olmaması,
Teknolojik	Sınıflarda akıllı tahtaların olması.
Mevzuat-Yasal	Okulumuz, öğrencilerini eğitimin merkezine koyan bir yaklaşım sergiler.

Tehditler

Ekonomik	Velilerin ekonomik durumunun yetersizliği.
Sosyolojik	Öğrenci velilerimizin genellikle sosyal, kültürel ve ekonomik yönden zayıf olması nedeniyle yapılacak olan sosyal ve kültürel etkinliklere

	çevrenin duyarsız ve ilgisiz kalması Okulun hizmet verdiği kesimin sosyal – kültürel ve ekonomik seviyesinin yetersizliği.
Teknolojik	Evlerde tablet, bilgisayar ve internet azlığı, Toplumda, internet kullanımı sonucunda meydana gelen değişiklikler, Sportif faaliyetler için kapalı spor salonumuzun olmayışı
Mevzuat-Yasal	Yasal yükümlülüklerin bilinmemesi, Rehberlik servisinin yetersizliği,(öğretmen olmaması), Okul aile birliğini oluşturmada çekilen sıkıntılar,

2.10. Tespit ve İhtiyaçların Belirlenmesi

Gelişim ve sorun alanları analizi ile GZFT analizi sonucunda ortaya çıkan sonuçların planın geleceğe yönelim bölümü ile ilişkilendirilmesi ve buradan hareketle hedef, gösterge ve eylemlerin belirlenmesi sağlanmaktadır.

Gelişim ve sorun alanları ayrımında eğitim ve öğretim faaliyetlerine ilişkin üç temel tema olan Eğitime Erişim, Eğitimde Kalite ve kurumsal Kapasite kullanılmıştır. Eğitime erişim, öğrencinin eğitim faaliyetine erişmesi ve tamamlamasına ilişkin süreçleri; Eğitimde kalite, öğrencinin akademik başarısı, sosyal ve bilişsel gelişimi ve istihdamı da dâhil olmak üzere eğitim ve öğretim sürecinin hayata hazırlama evresini; Kurumsal kapasite ise kurumsal yapı, kurum kültürü, donanım, bina gibi eğitim ve öğretim sürecine destek mahiyetinde olan kapasiteyi belirtmektedir.

Eğitime Erişim	Eğitimde Kalite	Kurumsal Kapasite
Okullaşma Oranı	Akademik Başarı	Kurumsal İletişim
Okula Devam/ Devamsızlık	Sosyal, Kültürel ve Fiziksel Gelişim	Kurumsal Yönetim
Okula Uyum, Oryantasyon	Sınıf Tekrarı	Bina ve Yerleşke
Özel Eğitime İhtiyaç Duyan Bireyler	İstihdam Edilebilirlik ve Yönlendirme	Donanım
Yabancı Öğrenciler	Öğretim Yöntemleri	Temizlik, Hijyen
Hayatboyu Öğrenme	Ders araç gereçleri	İş Güvenliği, Okul Güvenliği
		Taşıma ve servis

Gelişim ve sorun alanlarına ilişkin GZFT analizinden yola çıkılarak saptamalar yapılırken yukarıdaki tabloda yer alan ayrımında belirtilen temel sorun alanlarına dikkat edilmesi gerekmektedir.

Gelişim ve Sorun Alanlarımız

1.TEMA: Eğitim Öğretime Erişim ve Katılım	
1	Bedensel engelli öğrenciler için okul ve kurumların fiziki yetersizliği
2	Meslek Liselerine yönelik olumsuz algının olması
3	Ortaöğretimde devamsızlık oranının yüksek olması
4	Hayat boyu öğrenmeye katılımın yeterli düzeye erişememiş olması
5	Hayat boyu öğrenmenin tanıtımının yeterli düzeyde olmaması
6	Sürekli Devamsız öğrenci sayısının fazla olması
7	Öğrencilerin civar köylerden gelmesi sebebiyle ulaşımda karşılaşılan sorunlar

2.TEMA: EĞİTİM VE ÖĞRETİMDE KALİTE

1	Ulusal ve uluslararası proje çalışmalarına katılan öğretmen ve öğrenci sayılarının yeterli olmaması
2	Okul sağlığı ve temizliği konusunda yetersizliklerin olması
3	Mesleki Eğitim Merkezi ile aynı bahçede olması sebebiyle karşılaşılan davranış problemleri
4	Öğretmenlere yönelik Hizmetiçi eğitimlerin nitelik ve nicelik bakımından yetersiz olması
5	Eğitimde bilgi ve iletişim teknolojilerinin kullanımının yetersiz olması
6	Örgün ve yaygın eğitimi destekleme ve yetiştirme kurslarının nitelik ve nicelik bakımından yetersiz olması
7	Yabancı dil yeterliliğinin düşük olması
8	Uluslararası hareketlilik programlarına katılımın bölgesel düzeyde dengeli olmaması
9	Eğitsel, mesleki ve kişisel rehberlik hizmetlerinin yetersiz olması
10	Mesleki ve teknik eğitimin sektör ve işgücü piyasasının taleplerine uyumu
11	Kadrolu rehber öğretmenin olmaması.

3.TEMA: KURUMSAL KAPASİTE

1	Çalışan memnuniyet düzeyinin belirlenmesine yönelik çalışma yapılması
2	Okul ve kurumlarımızda yeterli iş güvenliği kapsamında risk analizlerinin yapılması
3	Çalışanların yönetim süreçlerine katılımlarının yeterli düzeyde sağlanması
4	Çalışanların motivasyonunu artıracak unsurların yetersiz olması
5	Çalışanların ödüllendirilmesinin yeterli düzeyde olmaması
6	Hizmetiçi eğitimin kalitesi
7	Okulun fiziki kapasitesinin yetersiz olması
8	Okulun kurulmasında yaşanan sıkıntılar
9	Kurumsal aidiyet duygusunun geliştirilmesine yönelik faaliyetlerin yetersiz olması
10	Stratejik yönetim anlayışının bütün unsurlarıyla hayata geçirilmemiş olması
11	Genel bir izleme-değerlendirme sisteminin olmaması
12	İstatistik ve bilgi temini konusunda veri tabanının yeterli düzeyde olmaması
13	Alternatif finansman kaynaklarının geliştirilmesi
14	Elektronik içeriğin geliştirilmesi ve kontrolü
15	Diğer kurum ve kuruluşlarla işbirliği
16	Çalışma ortamları ile sosyal, kültürel ve sportif ortamların iş isteklendirmesini sağlayacak biçimde düzenlenmesi
17	Donatım eksiklerinin giderilmesi
18	Uluslararası işbirliği ve etkinliğin artırılması

3.BÖLÜM

GELECEĞE BAKIŞ

3. GELECEĞE BAKIŞ

Okul Müdürlüğümüzün Misyon, vizyon, temel ilke ve değerlerinin oluşturulması kapsamında öğretmenlerimiz, öğrencilerimiz, velilerimiz, çalışanlarımız ve diğer paydaşlarımızdan alınan görüşler, sonucunda stratejik plan hazırlama ekibi tarafından oluşturulan Misyon, Vizyon, Temel Değerler; Okulumuz üst kurulana sunulmuş ve üst kurul tarafından onaylanmıştır.

3.1.Misyonumuz

Okulumuz, Türk Milli Eğitiminin Temel Amaçları ve İlkeleri doğrultusunda; Atatürk İlke ve İnkılapları ile milli ve manevi değerlerimize bağlı, özgüveni yüksek, araştırmacı, sorgulayabilen, disiplinli, otomotiv alanında ilimizin ve bölgemizin gelişimine katkı sağlayacak mesleki yeterliliğe sahip bireyler yetiştirmektir.

3.2.Vizyonumuz

Türk Milli Eğitiminin genel ve özel amaçları doğrultusunda; Teknolojik gelişmeleri takip ederek mesleki ve teknik eğitimde öncü olan, otomotiv sanayi kuruluşlarının tercih ettiği kalifiye elemanları yetiştiren, girişimci nesillerin yetiştirildiği, sürdürülebilir temelli bir eğitim kurumu olmaktır.

3.3.Temel Değerlerimiz

- ✓ Atatürk ilke ve inkılâplarına bağlılık.
- ✓ Değişme ve gelişime açık olmak.
- ✓ Paylaşımçı ve katılımcı olmak.
- ✓ İnsanı sevmek ve değer vermek.
- ✓ Kaynakları etkili ve verimli kullanmak.
- ✓ Verimliliği ve kaliteyi ön planda tutmak.
- ✓ Eğitimde geleceğin oluşumunda sorumluluk taşımak.
- ✓ Milli, ahlaki, tarihi kültürel değerlere saygı duymak, korumak ve geliştirmek.
- ✓ Öğretmen-öğrenci ilişkilerinde saygı, sevgi ve güveni temel ilke saymak.
- ✓ Sağlıklı, güvenli, temiz ve fiziksel şartların iyi olduğu ortamda eğitimin kalitesinin artacağına inanmak.
- ✓ Karar sürecine herkesin katılması gerektiğine inanmak.
- ✓ Kendisinin ve başkalarının hak ve düşüncelerine saygılı olmaya inanmak.
- ✓ İnsanların bireysel farklılıklarına değer verip saygı duymak.
- ✓ Olaylara ve olgulara, hoşgörü çerçevesinde, geniş açıdan bakarak adaletli ve yapıcı tavır sergilemek.

3.4. AMAÇ, HEDEF, STRATEJİLERİN BELİRLENMESİ

Bu stratejik plan, okul ile çevre ilişkilerini geliştirmeyi, okul gelişimini sürekli kılmayı, belirlenen stratejik amaçlarla, okulumuz adres bölgesindeki her bireyin eğitimde fırsat eşitliği anlayışıyla hakkı olan eğitime eşit ve adil olarak ulaşabilmesini ve bu eğitimi tamamlayabilmesini sağlamak. Ülkemize, çevremize faydalı, kendisi ile barışık, düşünen, sorgulayan ve özgün üretimlerde bulunarak kendini gerçekleştirebilen nesiller yetiştirilmesi amacını taşımaktadır.

TEMA	EĞİTİM-ÖĞRETİME ERİŞİM ve KATILIM								
Amaç 1	A1. Öğrencilerin eğitim ve öğretime etkin katılımlarıyla tamamlamalarını sağlamak.								
Hedef 1.1	H1.1. Öğrencilerin okula erişim, devam ve okulu tamamlama oranları artırılabacaktır.								
Performans Göstergeleri	Hedefe Etkisi	Başlangıç Değeri	2024	2025	2026	2027	2028	İzleme Sıklığı	Rapor Sıklığı
PG1.1.1. Bir eğitim ve öğretim yılında devamsızlık süresi 20 günden (mazeretli ve mazeretsiz) fazla olan öğrenci oranı (%)	30	50	30	25	20	19	15	6 Ay	1 Yıl
PG1.1.2. Bir eğitim ve öğretim yılında sınıf tekrar eden öğrenci oranı (%)	30	3,6	2	2	1	1	1	6 Ay	1 Yıl
PG1.1.3. Bir eğitim ve öğretim yılında örgün eğitimden ayrılan öğrenci oranı (%)	40	2,5	2	2	1	1	1	6 Ay	1 Yıl
Koordinatör Birim	Okul Müdürü, Müdür Yardımcıları								
İşbirliği Yapılacak Birimler	Zümre Başkanları –Rehber Öğretmen								
Riskler	Devamsızlıklarının ve sürekli devamsız öğrencilerin sayısının artması								
Stratejiler	S1. Öğrencilerin devamsızlık nedenleri belirlenecek, öğrenci ve veli iş birliğiyle bu nedenleri ortadan kaldırmaya yönelik çalışmalar yürütülecektir. S2. Öğrenci devamsızlığının olumsuz etkilerini azaltmaya yönelik eksik kazanımların giderilmesi, sosyal etkinlikler, uzaktan öğrenme olanaklarına ilişkin farkındalık çalışmaları gibi telafi tedbirleri alınacaktır. S3. Okul ortamının öğrenciler için cazip hale gelmesini sağlayacak sosyal, sportif vb. imkânlar artırılabacaktır. S4. Sınıf tekrarı nedenleri araştırılarak buna yönelik önleyici tedbirler geliştirilecektir.								
Tespitler	Öğrencilerin okula gelmek istememeleri Öğrencilerin mesleki eğitim merkezinde eğitim almak istemeleri								
İhtiyaçlar	Amaçlar doğrultusunda gerekli koordinasyonun sağlanması								

TEMA	EĞİTİM-ÖĞRETİME ERİŞİM ve KATILIM								
Amaç 1	A1. Öğrencilerin eğitim ve öğretime etkin katılımlarıyla tamamlamalarını sağlamak.								
Hedef 1.2	H1.2. Öğrencilerin ders dışı etkinliklere katılım oranları artırılabacaktır.								
Performans Göstergeleri	Hedefe Etkisi	Başlangıç Değeri	2024	2025	2026	2027	2028	İzleme Sıklığı	Rapor Sıklığı
PG1.2.1. Bir eğitim ve öğretim yılında bilimsel, sosyal, kültürel, sanatsal ve sportif alanlarda kurum içi ve kurum dışı en az iki faaliyete katılan öğrenci oranı (%)	30	10	15	17	18	19	20	6 Ay	1 Yıl
PG1.2.2. Bir eğitim ve öğretim yılında en az iki toplum hizmeti faaliyetine katılan öğrenci oranı (%)	30	80	82	84	86	88	90	6 Ay	1 Yıl
PG1.2.3. Bir eğitim ve öğretim yılında yerel, ulusal ve uluslararası proje, yarışma vb. etkinliklere katılan öğrenci oranı (%)	40	0	10	12	14	16	20	6 Ay	1 Yıl
Koordinatör Birim	Okul Müdürü, Müdür Yardımcıları								
İşbirliği Yapılacak Birimler	Zümre Başkanları –Rehber Öğretmen								
Riskler	Öğrencilerin ders dışı etkinliklere katılmak istememeleri								
Stratejiler	<p>S1. Her bir öğrencinin bir kulüp faaliyetinde aktif olarak yer alması sağlanarak kulüp faaliyetlerinin etkinliği artırılabacaktır.</p> <p>S2. Öğrencilerin seviyelerine uygun olarak toplumsal sorunların çözümüne katkı sağlamak amacıyla afet ve acil durum, çevre, eğitim, spor, kültür ve turizm, sağlık ve sosyal hizmetler alanlarında toplum hizmeti faaliyetlerine katılımları artırılabacaktır.</p> <p>S3. Öğrencilerin yerel, ulusal ve uluslararası proje ve yarışmalara katılmaları teşvik edilecektir.</p> <p>S4. Sektörle iş birliği içerisinde yürütülen bilimsel, sosyal, kültürel, sanatsal ve sportif alanlardaki faaliyetler artırılabacaktır.</p> <p>S5. Okulda eğitimi verilen meslek alanlarının öğretim programı kazanımlarına uygun olarak kurum dışı etkinliklere katılım sağlanacaktır.</p>								
Tespitler	Öğrencilerin ders dışı etkinliklere katılmak istememeleri								
İhtiyaçlar	Amaçlar doğrultusunda gerekli koordinasyonun sağlanması								

TEMA	EĞİTİM-ÖĞRETİME ERİŞİM ve KATILIM									
Amaç 2	A2. Ulusal ve uluslararası alanda mesleki yeterliliği ile kabul gören, mesleki değerlere sahip, yaratıcı, yenilikçi, girişimci, üretken, ekonomiye değer katan ehil işgücü yetiştirilmesi sağlanacaktır.									
Hedef 2.1	H2.1. Öğrencilerin genel derslerdeki başarı ortalamaları artırılabacaktır.									
Performans Göstergeleri	Hedefe Etkisi	Başlangıç Değeri	2024	2025	2026	2027	2028	İzleme Sıklığı	Rapor Sıklığı	
PG2.1.1. Matematik dersi not ortalaması	30	35	50	53	54	55	56	6 Ay	1 Yıl	
PG2.1.2. Türk dili ve Edebiyatı dersi not ortalaması	30	50	55	58	65	70	72	6 Ay	1 Yıl	
PG2.1.3. Ortak dersler not ortalaması	30	41	43	44	45	46	47	6 Ay	1 Yıl	
PG2.1.4. Yabancı dil dersleri not ortalaması	30	58	59	60	55	56	57	6 Ay	1 Yıl	
PG2.1.5. Öğrenci başına okunan kitap ortalaması	30	1	2	3	4	5	6	6 Ay	1 Yıl	
Koordinatör Birim	Okul Müdürü, Müdür Yardımcıları									
İşbirliği Yapılacak Birimler	Zümre Başkanları –Rehber Öğretmen									
Riskler	Notlarının düşük olması, sınıf tekrarına kalmaları									
Stratejiler	<p>S1. Öğrencilerin genel derslerdeki kazanım eksiklikleri tespit edilerek destekleme ve yetiştirme kurslarıyla akademik yeterliklerinin artırılması sağlanacaktır.</p> <p>S2. Uzaktan eğitim videoları aracılığıyla öğrencilerin tamamlayıcı ve destekleyici eğitim almaları sağlanacaktır.</p> <p>S3. Okulda düzenlenen münazara, panel vb. etkinlikler vasıtasıyla öğrencilerin dili kullanma ve kendilerini ifade etme becerileri geliştirilecektir.</p> <p>S4. Öğrencilerin kitap okumasını teşvik etmek için etkinlikler düzenlenecektir.</p> <p>S5. Okul içinde makale, kompozisyon yazma, resim yapma vb. yarışmalar düzenlenecek ve öğrencilerin ödüllendirilmesi sağlanacaktır.</p> <p>S6. Derslerde proje tabanlı yöntem kullanılarak öğrencilerin analiz, sentez ve değerlendirme becerilerinin geliştirilmesi sağlanacaktır.</p> <p>S7. Her bir öğrencinin hazır bulunuşluk seviyesine uygun en az bir proje ve etkinliğe katılması sağlanacaktır.</p>									
Tespitler	Notlarının düşük olması									
İhtiyaçlar	Amaçlar doğrultusunda gerekli koordinasyonun sağlanması									

TEMA	EĞİTİM VE ÖĞRETİMDE KALİTE									
Amaç 2	A2. Ulusal ve uluslararası alanda mesleki yeterliliği ile kabul gören, mesleki değerlere sahip, yaratıcı, yenilikçi, girişimci, üretken, ekonomiye değer katan ehil işgücü yetiştirilmesi sağlanacaktır.									
Hedef 2.2	H2.2. Öğrencilerin mesleki beceri ve yetkinlikleri geliştirilecektir.									
Performans Göstergeleri	Hedefe Etkisi	Başlangıç Değeri	2024	2025	2026	2027	2028	İzleme Sıklığı	Rapor Sıklığı	
PG2.2.1. Meslek dersleri yıl sonu puan ortalaması	30	44	50	60	64	68	70	6 Ay	1 Yıl	
PG2.2.2. Beceri eğitimi yıl sonu puan ortalaması	30	0	0	0	0	0	50	6 Ay	1 Yıl	
PG2.2.3. Beceri eğitimi alan öğrencilerden işletmenin öğrenci becerileri ile ilgili memnuniyet oranı	30	0	0	0	0	0	50	6 Ay	1 Yıl	
PG2.2.4. Beceri eğitimi alan öğrencilerden işletmenin mesleki etik ile ilgili memnuniyet oranı	30	0	0	0	0	0	50	6 Ay	1 Yıl	
PG2.2.5. Öğrencilerin beceri eğitimi aldıkları işletmeden memnuniyet oranı	30	0	0	0	0	0	50	6 Ay	1 Yıl	
PG2.2.9. Buluş, patent, marka ve faydalı model başvuru sayısı	30	0	0	0	0	0	1	6 Ay	1 Yıl	
Koordinatör Birim	Okul Müdürü, Müdür Yardımcıları									
İşbirliği Yapılacak Birimler	Zümre Başkanları –Rehber Öğretmen									
Riskler	Öğrencilerin katılım göstermemeleri									
Stratejiler	<p>S1. Meslek derslerinde proje tabanlı yöntem kullanılarak öğrencilerin analiz, sentez ve değerlendirme becerilerinin geliştirilmesi sağlanacaktır.</p> <p>S2. Bakanlık tarafından hazırlanan eğitim-iş ahlakı ve öğrenci yeterlilikleri anketlerinin işletmeler ve öğrenciler tarafından doldurması sağlanacaktır. Anket sonuçları değerlendirilerek sonuçlara uygun stratejiler belirlenecektir.</p> <p>S3. Öğrencilerin atölye ve laboratuvar derslerinde fiziki mekân sorumluluğu alması sağlanarak öğrencilerde sorumluluk bilinci geliştirilecektir.</p> <p>S4. Mesleki ve teknik eğitimle ilgili yerel, ulusal ve uluslararası boyutta düzenlenen etkinliklere katılım sağlanacaktır.</p> <p>S5. Öğrencilerin alanlarında becerilerini geliştirmelerini, mesleki yeterliklerinin farkına varmalarını sağlamak amacıyla fikri mülkiyet alanında çalışmalar geliştirilecektir.</p> <p>S6. Çevre okullarda eğitim gören öğrencilerde iklim değişikliği ve yeşil dönüşüm konularında farkındalık oluşturulmasına yönelik faaliyetler gerçekleştirilecektir.</p>									
Tespitler	Öğrencilerin beceri ve yeteneklerini geliştirmeye açık olamamaları									
İhtiyaçlar	Amaçlar doğrultusunda gerekli koordinasyonun sağlanması									

TEMA	EĞİTİM VE ÖĞRETİMDE KALİTE
------	----------------------------

Amaç 2	A2. Ulusal ve uluslararası alanda mesleki yeterliliği ile kabul gören, mesleki değerlere sahip, yaratıcı, yenilikçi, girişimci, üretken, ekonomiye değer katan ehil işgücü yetiştirilmesi sağlanacaktır.									
Hedef 2.3	H2.3. Bir üst öğrenime yerleşen mesleki ve teknik ortaöğretim öğrencileri sayısı artırılacaktır.									
Performans Göstergeleri	Hedefe Etkisi	Başlangıç Değeri	2024	2025	2026	2027	2028	İzleme Sıklığı	Rapor Sıklığı	
PG2.3.1. Alanında bir üst öğrenime yerleşen öğrenci oranı	30	0	0	0	0	0	30	6 Ay	1 Yıl	
PG2.3.2. Ön lisans programlarına yerleşen öğrenci oranı	30	0	0	0	0	0	20	6 Ay	1 Yıl	
PG2.3.3. Lisans programlarına yerleşen öğrenci oranı	30	0	0	0	0	0	10	6 Ay	1 Yıl	
Koordinatör Birim	Okul Müdürü, Müdür Yardımcıları									
İşbirliği Yapılacak Birimler	Zümre Başkanları –Rehber Öğretmen									
Riskler	Öğrencilerin okumak istememeleri									
Stratejiler	S1. Destekleme ve yetiştirme kurslarıyla öğrencilerin genel bilgi ve kültür derslerindeki yeterlilikleri arttırılacaktır. S2. Dijital platformlarla öğrenciler akademik anlamda desteklenecektir. S3. Öğrencileri ilgi, yetenek ve ihtiyaçları doğrultusunda bir üst öğrenim programına hazırlayacak mesleki ve eğitsel rehberlik faaliyetleri yürütülecektir.									
Tespitler	LGS ye girmeyen ve okumak istemeyen aile zoru ile okula devam eden öğrencilerin olması. Okumak istemesine rağmen bilgi ve becerisinin az olduğunu düşünen öğrencilerin varlığı Üst okul okusa bile iş bulmak konusunda sıkıntı yaşayacağını düşünen öğrencilerin varlığı									
İhtiyaçlar	Amaçlar doğrultusunda gerekli koordinasyonun sağlanması									

Amaç 2	A2. Ulusal ve uluslararası alanda mesleki yeterliliği ile kabul gören, mesleki değerlere sahip, yaratıcı, yenilikçi, girişimci, üretken, ekonomiye değer katan ehil işgücü yetiştirilmesi sağlanacaktır.								
Hedef 2.4	H2.4. Öğrencilerin akademik ve yaşam becerileri geliştirilmesi için rehberlik faaliyetleri güçlendirilecektir.								
Performans Göstergeleri	Hedefe Etkisi	Başlangıç Değeri	2024	2025	2026	2027	2028	İzleme Sıklığı	Rapor Sıklığı
PG2.4.1. Öğrenci görüşmeleri sayısı	30	40	45	50	55	60	70	6 Ay	1 Yıl
PG2.4.2. Veli görüşmeleri sayısı	30	35	40	50	60	70	80	6 Ay	1 Yıl
PG2.4.3. Öğretmen görüşmeleri sayısı	30	2	5	6	8	10	12	6 Ay	1 Yıl
PG2.4.4. Düzenlenen etkinlik sayısı	30	9	11	14	16	17	20	6 Ay	1 Yıl
PG2.4.5. Bireysel ve grup başarısını artırma uygulamaları sayısı	30	0	0	2	2	4	4	6 Ay	1 Yıl
PG2.4.6. Düzenlenen kariyer günü sayısı	30	1	2	2	2	2	2	6 Ay	1 Yıl
Koordinatör Birim	Okul Müdürü, Müdür Yardımcıları								
İşbirliği Yapılacak Birimler	Zümre Başkanları –Rehber Öğretmen								
Riskler	Öğrencilerin katılım göstermemeleri								
Stratejiler	<p>S1. Sınıf rehber öğretmen ve okul rehber öğretmen arasındaki çalışma iş birliği güçlendirilerek sağlıklı ruh yapısına sahip, kendisini keşfetmeyi öğrenmiş mutlu bireyler yetiştirmeyi sağlamak amacıyla etkinlikler uygulamalar gerçekleştirilecektir.</p> <p>S2. Rehberlik faaliyetlerinin önemi ile ilgili öğretmenlere yönelik farkındalık faaliyetleri geliştirilecektir.</p> <p>S3. Öğrencilerin yaş dönem özellikleri, bu dönemde karşılaşılabilecek sorunlar ve bu sorunlarla baş etme, öğrenci-veli sağlıklı iletişim kurma yöntemleriyle ilgili velilere yönelik etkinlikler düzenlenerek velilerin eğitim süreçlerinde yer alması sağlanacaktır.</p> <p>S4. Mesleki ve teknik ortaöğretimden mezun ve alanlarında başarı sağlamış bireylerle birlikte kariyer günleri düzenlenerek öğrencilerin motivasyonlarının artırılması sağlanacaktır.</p> <p>S5. Sektörle iş birliği içinde seminer düzenlenerek öğrencilerde girişimcilik konusunda farkındalıklarının artırılması sağlanacaktır.</p>								
Tespitler	Öğrencilerin kendileri geliştirmenin önemini anlamamış olmaları								
İhtiyaçlar	Amaçlar doğrultusunda gerekli koordinasyonun sağlanması								

TEMA	EĞİTİM VE ÖĞRETİMDE KALİTE									
Amaç 2	A2. Ulusal ve uluslararası alanda mesleki yeterliliği ile kabul gören, mesleki değerlere sahip, yaratıcı, yenilikçi, girişimci, üretken, ekonomiye değer katan ehil işgücü yetiştirilmesi sağlanacaktır.									
Hedef 2.5	H2.5. Sektörle işbirlikleri artırılarak öğrencilerin pratik deneyim, burs ve istihdam imkânları artırılacaktır.									
Performans Göstergeleri	Hedefe Etkisi	Başlangıç Değeri	2024	2025	2026	2027	2028	İzleme Sıklığı	Rapor Sıklığı	
PG2.5.1. Sektörle iş birliği kapsamında imzalanan protokol sayısı	30	0	0	1	2	3	3	6 Ay	1 Yıl	
PG2.5.2. Protokol kapsamında beceri eğitimi alan öğrenci sayısı	30	0	0	5	6	6	6	6 Ay	1 Yıl	
PG2.5.3. Protokol kapsamında düzenlenen işbaşı eğitimlerine katılan öğretmen sayısı	30	0	0	0	0	0	3	6 Ay	1 Yıl	
PG2.5.4. Protokol kapsamında burs alan öğrenci sayısı	30	0	0	6	6	9	9	6 Ay	1 Yıl	
PG2.5.5. Protokol imzalanan kurum/kuruluşlarda mezuniyetten sonra istihdam edilen öğrenci sayısı	30	0	0	0	0	0	5	6 Ay	1 Yıl	
Koordinatör Birim	Okul Müdürü, Müdür Yardımcıları									
İşbirliği Yapılacak Birimler	Zümre Başkanları –Rehber Öğretmen									
Riskler	Sektör tarafından beklentilerin karşılanmaması									
Stratejiler	<p>S1. Öğrencilerin burs, staj/beceri eğitimi ve istihdam imkânlarını artırmak, öğretmenlerin mesleki gelişimlerini sağlamak amacıyla işbaşı eğitimleri düzenlemek için mesleki ve teknik ortaöğretimde eğitimi verilen alanlarda sektörle iş birliğini güçlendirecek protokollerin sayısı artırılacaktır.</p> <p>S2. İmzalanan protokollerin yürütülme süreçleri ve uygulama sonuçları izlenerek elde edilen veriler ulusal boyutta oluşturulan protokol izleme sistemine girilecektir.</p> <p>S3. Merkezi ve mahallî düzeyde protokoller kapsamında düzenlenen işbaşı eğitimlerine öğretmenlerin katılımı sağlanacaktır.</p> <p>S4. Okul yöneticilerinin sektörle iletişim ve iş birliği becerileri güçlendirilecektir.</p>									
Tespitler	Özellikle istihdam garantili protokol talep edilmesi									
İhtiyaçlar	Amaçlar doğrultusunda gerekli koordinasyonun sağlanması									

TEMA	KURUMSAL KAPASİTE									
Amaç 3	A3. Okulun amaçlarına ulaşmasını sağlayacak kurumsal imkân ve yetkinlikler verimli ve sürdürülebilir bir şekilde geliştirilecektir.									
Hedef 3.1	H3.1. Okulun fiziki mekânlarının okulun ihtiyaç ve hedefleri doğrultusunda iyileştirilmesi sağlanacaktır.									
Performans Göstergeleri	Hedefe Etkisi	Başlangıç Değeri	2024	2025	2026	2027	2028	İzleme Sıklığı	Rapor Sıklığı	
PG3.1.1. İyileştirilen fiziki mekân (derslik, spor salonu, kütüphane, pansiyon vb.) sayısı	30	0	2	3	4	5	6	6 Ay	1 Yıl	
PG3.1.2. Sektörle iş birliği içerisinde yenilenen atölye ve laboratuvar sayısı	30	0	0	1	1	1	1	6 Ay	1 Yıl	
PG3.1.3. Fiziksel mekanların temizlik ve hijyenine ilişkin memnuniyet oranı (%)	30	50	80	100	100	100	100	6 Ay	1 Yıl	
PG3.1.4. Altyapı ve donatım eksikliği bulunan fiziksel birim sayısı	30	8	6	4	2	0	0	6 Ay	1 Yıl	
Koordinatör Birim	Okul Müdürü, Müdür Yardımcıları									
İşbirliği Yapılacak Birimler	Zümre Başkanları –Rehber Öğretmen									
Riskler	Okulun belediye binasından dönüşümü sebebiyle alanların düzenlenmemesi									
Stratejiler	S1. Okulun fiziki mekânlarının durum tespiti yapılacak ve iyileştirilmesi için önceliklendirilmiş bir plan doğrultusunda çalışmalar yapılacaktır. S2. Fiziki mekânların iyileştirilmesi için kamu idareleri, belediyeler ve işverenlerle iş birlikleri yapılacaktır. S3. Atölye ve laboratuvarların iyileştirilmesi için sektör ile iş birlikleri yapılacaktır. S4. Bilişim altyapısını güçlendirmek amacıyla sektörle iş birlikleri yapılacaktır. S5. Temizlik ve hijyen memnuniyet düzeyi belirlemek için anketler uygulanarak yapılacak değerlendirmeler sonucunda gerekli tedbirler alınacaktır.									
Tespitler	Bütçenin yetersiz olması									
İhtiyaçlar	Amaçlar doğrultusunda gerekli koordinasyonun sağlanması									

TEMA	KURUMSAL KAPASİTE									
Amaç 3	A3. Okulun amaçlarına ulaşmasını sağlayacak kurumsal imkân ve yetkinlikler verimli ve sürdürülebilir bir şekilde geliştirilecektir.									
Hedef 3.2	H3.2. Okul yöneticilerinin ve öğretmenlerin mesleki gelişimleri güçlendirilecektir.									
Performans Göstergeleri	Hedefe Etkisi	Başlangıç Değeri	2024	2025	2026	2027	2028	İzleme Sıklığı	Rapor Sıklığı	
PG3.2.1. Hizmet içi eğitim alan yönetici ve öğretmen oranı (%)	20	100	100	100	100	100	100	6 Ay	1 Yıl	
PG3.2.2. İş başı eğitim alan atölye ve laboratuvar öğretmeni oranı (%)	20	0	50	100	100	100	100	6 Ay	1 Yıl	
PG3.2.3. Hizmet içi eğitim alan genel bilgi ve kültür dersleri öğretmeni oranı (%)	20	100	100	100	100	100	100	6 Ay	1 Yıl	
PG3.2.4. Hizmet içi eğitim alan atölye ve laboratuvar öğretmeni oranı (%)	20	0	100	100	100	100	100	6 Ay	1 Yıl	
PG3.2.5. Uzaktan hizmet içi eğitime katılan öğretmen oranı (%)	20	100	100	100	100	100	100	6 Ay	1 Yıl	
Koordinatör Birim	Okul Müdürü, Müdür Yardımcıları									
İşbirliği Yapılacak Birimler	Zümre Başkanları –Rehber Öğretmen									
Riskler	Öğretmenlerin iş yüklerinin fazla olması									
Stratejiler	<p>S1. Okul yöneticilerinin ve öğretmenlerin mesleki gelişim ihtiyaçları tespit edilerek, bu ihtiyaçları gidermeye yönelik bir mesleki gelişim planı hazırlanacaktır.</p> <p>S2. Sektörle yapılan iş birlikleri kapsamında atölye ve laboratuvar öğretmenlerinin iş başı eğitim almaları sağlanacaktır.</p> <p>S3. Kültür öğretmenlerinin alanlarında mesleki gelişimlerini ve öğretmenlik yeterliklerini geliştirmek için yerel ve merkezi düzeyde eğitim almaları sağlanacaktır.</p> <p>S4. Atölye ve laboratuvar öğretmenlerinin alanlarında mesleki gelişimlerini ve öğretmenlik yeterliklerini geliştirmek için yerel ve merkezi düzeyde eğitim almaları sağlanacaktır.</p> <p>S5. Okul yöneticilerinin ve öğretmenlerin uzaktan hizmet içi eğitimlere katılmaları teşvik edilecektir.</p> <p>S6. Okul personelinin motivasyon, iş doyumunu ve kurumsal bağlılık düzeylerini artıracak çalışmalar yapılacaktır.</p>									
Tespitler	Öğretmenler yapılan mesleki çalışmalara bilgi verildiğinde katılım sağlamaktalar									
İhtiyaçlar	Amaçlar doğrultusunda gerekli koordinasyonun sağlanması									

TEMA	KURUMSAL KAPASİTE								
Amaç 3	A3. Okulun amaçlarına ulaşmasını sağlayacak kurumsal imkân ve yetkinlikler verimli ve sürdürülebilir bir şekilde geliştirilecektir.								
Hedef 3.2	H3.3. Okul yöneticilerinin ve öğretmenlerin mesleki gelişimleri güçlendirilecektir.								
Performans Göstergeleri	Hedefe Etkisi	Başlangıç Değeri	2024	2025	2026	2027	2028	İzleme Sıklığı	Rapor Sıklığı
PG3.3.1.Atölye ve laboratuvarlarda yaşanan iş kazası sayısı	30	0	0	0	0	0	0	6 Ay	1 Yıl
PG3.3.2.Okulda yaşanan kaza sayısı	30	0	0	0	0	0	0	6 Ay	1 Yıl
PG3.3.3. Bağımlılıkla mücadele ile ilgili konularda eğitim alan öğrenci ve öğretmen sayısı	30	44	80	150	180	190	200	6 Ay	1 Yıl
PG3.3.4. Akran zorbalığı ve siber zorbalıkla ilgili konularda eğitim alan öğrenci ve öğretmen	30	44	80	150	180	190	200	6 Ay	1 Yıl
PG3.3.5. Sağlıklı beslenme ve obezite ile ilgili konularda eğitim alan öğrenci ve öğretmen	30	44	80	150	180	190	200	6 Ay	1 Yıl
Koordinatör Birim	Okul Müdürü, Müdür Yardımcıları								
İşbirliği Yapılacak Birimler	Zümre Başkanları –Rehber Öğretmen								
Riskler	Sağlık eğitimi ile ilgili eğitim personelinin yoğun olması								
Stratejiler	<p>S1.Atölye ve laboratuvarlarda iş kazası yaşanmaması için bilgilendirme faaliyetleri yapılacak ve eğitim ortamları iş güvenliği ve sağlığına uygun hâle getirilecektir.</p> <p>S2.Öğrenci, öğretmen ve velilerde farkındalık oluşturmak için bağımlılıkla mücadele, akran zorbalığı, siber zorbalık, sağlıklı beslenme ve obezite, hijyen, bulaşıcı hastalıklar ve gıda güvenliği gibi konularda alan uzmanları ile iş birliğinde eğitimler düzenlenecektir.</p> <p>S3.Okulda yaşanan disiplin olaylarının nedeni rehber öğretmen koordinasyonunda sınıf rehber öğretmeni ve öğrencilerin diğer öğretmenleriyle iş birliğinde tespit edilerek bu konuda çalışmalar yapılarak öğrencilerin ve velilerin farkındalıkları artırılacaktır.</p> <p>S4.Başarılı ve örnek davranış sergileyen öğrencilerin onur belgesiyle ödüllendirilmesi ve bu öğrencilerin diğer öğrencilere örnek olması sağlanacaktır.</p> <p>S5.Doğa, insan ve teknoloji kaynaklı (deprem, sel, heyelan, yangın, çığ ve salgın hastalıklar vd.) afetlere karşı gerekli tedbirlerin alınması için çalışmalar yapılacaktır.</p> <p>S6.Doğa, insan ve teknoloji kaynaklı (deprem, sel, heyelan, yangın, çığ ve salgın hastalıklar vd.) konularında alan uzmanları ile iş birliğinde öğretmen, öğrenci ve velilere farkındalık eğitimleri verilecektir.</p> <p>S7.Sivil savunma alanında kulüp faaliyetleri kapsamında etkinlikler düzenlenecektir.</p> <p>S8.Okulun afet ve acil durum eylem planının güncel tutulması sağlanacaktır.</p> <p>S9.Afet ve acil durum tatbikatları düzenlenecektir.</p>								

Tespitler	Eđitimlere katılımın iyi olması, öğrenci ve öğretmenlerin bilinçli davranmaya başlamaları
İhtiyaçlar	Amaçlar doğrultusunda gerekli koordinasyonun sağlanması

TEMA	KURUMSAL KAPASİTE								
Amaç 3	A3. Okulun amaçlarına ulaşmasını sağlayacak kurumsal imkân ve yetkinlikler verimli ve sürdürülebilir bir şekilde geliştirilecektir.								
Hedef 3.1	H3.4. Döner Sermaye (DÖSE) faaliyetleri artırılabacaktır.								
Performans Göstergeleri	Hedef Etkisi	Başlangıç Değeri	2024	2025	2026	2027	2028	İzleme Sıklığı	Rapor Sıklığı
PG3.4.1.DÖSE çalışmasında bulunan alan sayısı	30	0	1	1	1	1	1	6 Ay	1 Yıl
PG3.4.2.DÖSE çalışmalarından ortaya çıkan ürün çeşidi sayısı	30	0	0	3	4	5	5	6 Ay	1 Yıl
PG3.4.3.DÖSE faaliyetinde yer alan öğrenci sayısı	30	0	10	10	10	20	20	6 Ay	1 Yıl
PG3.4.4.DÖSE faaliyetinde yer alan öğretmen sayısı	30	0	1	2	2	2	2	6 Ay	1 Yıl
Koordinator Birim	Okul Müdürü, Müdür Yardımcıları								
İşbirliği Yapılacak Birimler	Zümre Başkanları –Rehber Öğretmen								
Riskler	Yeterli iş gücü bulunmaması								
Stratejiler	S1.DÖSE üretilen ürünlerin çeşitlendirilmesi sağlanacaktır. S2.Okulda bulunan uygun alanlarda DÖSE faaliyetlerinin yapılması sağlanacaktır. S3.DÖSE faaliyetlerinin yürütülmesinde sektörle iş birlikleri sağlanacaktır.								
Tespitler	Okulumuzda 9. Sınıf öğrencilerimiz olduğu için DÖSE açılmamıştır.								
İhtiyaçlar	Amaçlar doğrultusunda gerekli koordinasyonun sağlanması								

TEMA	KURUMSAL KAPASİTE									
Amaç 3	A3. Okulun amaçlarına ulaşmasını sağlayacak kurumsal imkân ve yetkinlikler verimli ve sürdürülebilir bir şekilde geliştirilecektir.									
Hedef 3.1	H3.5. İklim değişikliğinin olumsuz etkilerini azaltmak ve çevresel sürdürülebilirliği sağlamak için tasarruf tedbirleri kapsamında enerji verimliliği artırılacaktır.									
Performans Göstergeleri	Hedefe Etkisi	Başlangıç Değeri	2024	2025	2026	2027	2028	İzleme Sıklığı	Rapor Sıklığı	
PG3.5.1.Elektrik tüketimi miktarı (kw)	30	200	200	190	190	180	200	6 Ay	1 Yıl	
PG3.5.2.Su tüketim miktarı (m3)	30	520	510	500	490	480	520	6 Ay	1 Yıl	
Koordinatör Birim	Okul Müdürü, Müdür Yardımcıları									
İşbirliği Yapılacak Birimler	Zümre Başkanları –Rehber Öğretmen									
Riskler	Öğrenci ve öğretmenlerin duyarlı olamayanlarının olması									
Stratejiler	S1.Okul elektrik, su ve yakıt tüketimi miktar ve tutar olarak izlenerek tüketimi artıran unsurlar araştırılacak ve verimliliği artıracak tedbirler alınacaktır. S2.Tasarruf tedbirleri kapsamında enerji verimliliği ile ilgili farkındalık çalışmaları yapılacaktır. S3.Enerji tasarrufunun sağlanması için atölye ve laboratuvarlarda tedbir alınmasına yönelik çalışmalar yapılacaktır. S4.Enerji tasarrufuna yönelik proje geliştirilecektir.									
Tespitler	Uyarı levhalarının asılmasından sonra dikkat eden öğrenci sayısında artış olmuştur. Elektrik tüketimi azalmıştır.									
İhtiyaçlar	Amaçlar doğrultusunda gerekli koordinasyonun sağlanması									

4.BÖLÜM

MALİYETLENDİRME

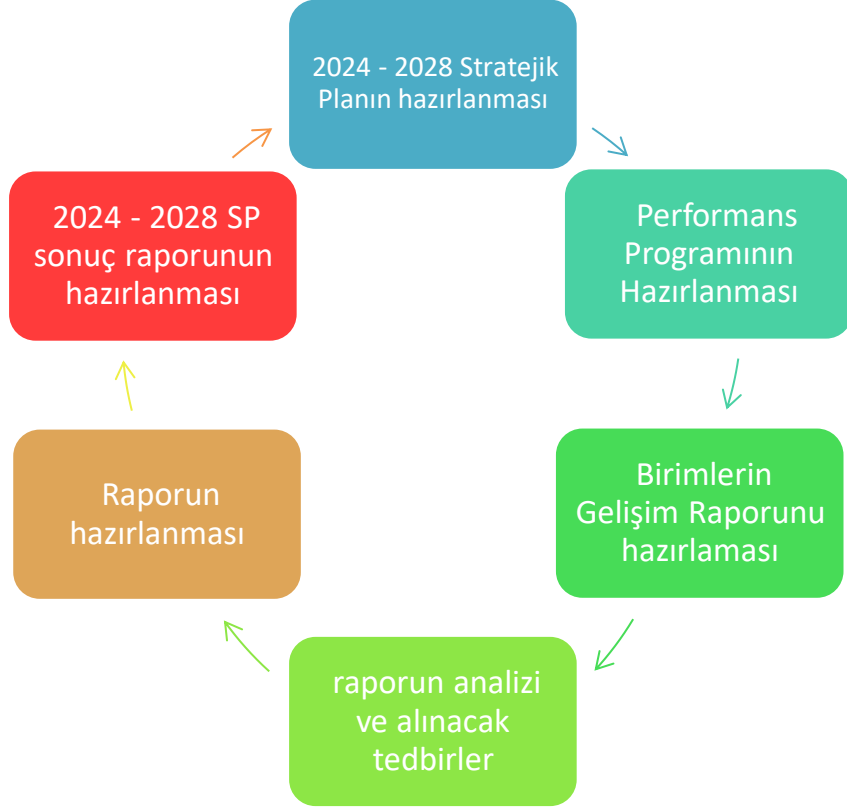
4. MALİYETLENDİRME

TEMALAR	STRATEJİK AMAÇLAR – HEDEFLER	MALİYETİ
TEMA-1	STRATEJİK AMAÇ 1	0 ₺
	Stratejik Hedef 1.1	0 ₺
	Stratejik Hedef 1.2	0 ₺
TEMA-2	STRATEJİK AMAÇ 2	0 ₺
	Stratejik Hedef 2.1	0 ₺
	Stratejik Hedef 2.2	0 ₺
	Stratejik Hedef 2.3	0 ₺
	Stratejik Hedef 2.4	0 ₺
TEMA-3	STRATEJİK AMAÇ 3	900 000 ₺
	Stratejik Hedef 3.1	900 000 ₺
TOPLAM MALİYET		900 000 ₺

5.BÖLÜM

İZLEME VE DEĞERLENDİRME

İZLEME VE DEĞERLENDİRME



2024–2028 yıllarını kapsayan Çiftlikköy Mesleki ve Teknik Anadolu Lisesi Stratejik Planı'nın onaylanmasının ardından, Planda belirtilen vizyona ulaşmak için belirlenmiş hedefler doğrultusunda gerçekleştirilecek stratejilerin hayata geçirilmesi ile uygulama sürecine geçilecek ve buna paralel olarak izleme ve değerlendirme çalışmaları başlayacaktır. Hedeflerin genel olarak gerçekleşmesinde, koordinasyonu sağlayacak ve sorumlu olacak birim, strateji geliştirme tablosunda belirtilen birimler olacaktır.

Stratejik plan kurumun beş yıllık hedeflerini planlamak amacıyla hazırlanmıştır. 2024-2028 yıllarını kapsayan bu stratejik planın performans göstergelerine ulaşılabilmesi için yapılacak olan etkinlikler “performans programı” ile planlanır.

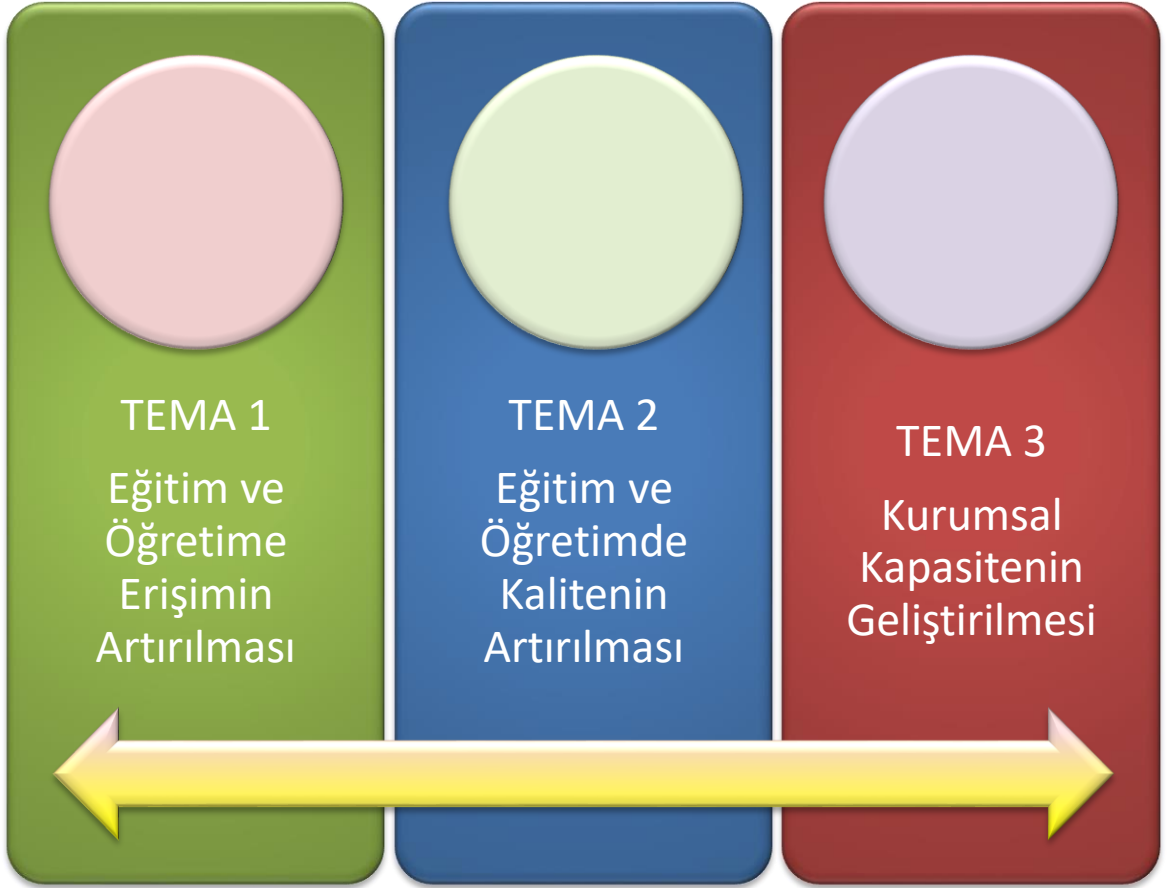
Planın uygulama sürecinin takip edilmesi ve belirlenen hedeflere ulaşma konusundaki olumlu ya da olumsuz gelişmelerin takip edilmesi için izleme ve değerlendirme süreci çok önemlidir. İzleme, stratejik plan uygulamasının sistematik olarak takip edilmesi ve raporlanmasıdır. Değerlendirme ise, uygulama sonuçlarının amaç ve hedeflere kıyasla ölçülmesi ve söz konusu amaç ve hedeflerin tutarlılık ve uygunluğunun analizidir.

İzleme sürecinde öncelikli olarak kullanılacak araç, hedeflerde belirlenmiş olan performans göstergeleri olacaktır. Bu nedenle, plan hazırlanırken performans göstergelerinin izleme sürecini kolaylaştırıcı parametreler içermesine dikkat edilmiş ve yıllık olarak ulaşılması istenen hedefler belirlenmiştir.

Çiftlikköy Mesleki ve Teknik Anadolu Lisesi Strateji Geliştirme Üst Kurulu Stratejik Planın izlenmesi ve eylem planlarının yürütülmesinden sorumludur. Hazırlanan stratejik plan ile kaynakların etkin ve verimli kullanılması için hazırlanan tahmini bütçe maliyet tablosu ile her hedef için tahmini ve gerçekleşen giderler yıllık olarak izlenebilecek, buna göre bütçe durumu her uygulama yılı sonunda takip edilebilecektir.

Planın izleme ve deęerlendirilmesi sürecinin genel koordinasyonundan Strateji Geliřtirme Üst Kurulu sorumludur. Hedeflerden sorumlu kiřiler ve birimler ilgili oldukları hedeflerin ilerleme ve gerçekleřme durumunu Stratejik plan koordinasyon ekibine bildirecek, ilgili performans göstergelerinin geri bildirimini yapacaklardır.

Göstergelerin gerçekleřme durumları hakkında hazırlanan rapor üst yöneticiye sunulacak ve böylelikle göstergelerdeki yıllık hedeflere ulařılmasını saęlamak üzere gerekli görülebilecek tedbirlerin alınması saęlanacaktır.



Her Tema için zaten var olan proje ve faaliyetlerimiz 2024-2028 stratejik plan kapsamında da devam edecektir. Yeni Projeler ve planlamalar da var oldukça belirtilecektir.

- 1- Ben Her Yerde Varım Projesi
- 2- e-Tiwinnig Projeleri
- 3- Erasmus Projeleri

EKLER

Ek 1: Öğrenci Anketi:

ÇİFTLİKKÖY MESLEKİ VE TEKNİK ANADOLU LİSESİ MÜDÜRLÜĞÜ STRATEJİK PLANI (2024-2028)

“ÖĞRENCİ GÖRÜŞ VE DEĞERLENDİRMELERİ” ANKET FORMU

Çiftlikköy Mesleki Ve Teknik Anadolu Lisesi Okul Müdürlüğü 2024–2028 Stratejik Plan hazırlıkları çerçevesinde, idarenin geleceğinin şekillendirilmesinde paydaşların katkılarının beklendiği bu çalışmada kurumun mevcut durumuna ve gelecekte öngördüklerine yönelik görüş ve değerlendirmeleri büyük önem taşımaktadır. Ankette yer alan sorular, paydaş analizinde yer alması öngörülen konu başlıklarını içerecek şekilde düzenlenmiştir.

Bu anketin gerçekleştirilmesindeki amaç, kurumumuzun stratejik planı hazırlanırken sizlerin görüşleriyle sorunları, iyileştirmeye açık alanları tespit etmek ve çözüme yönelik stratejiler geliştirmektir. Emek ve katkılarınız için şimdiden teşekkür ederim.

Zeynep KINIK
Okul Müdürü

Sıra No	MADDELER	KATILMA DERECEŚİ				
		Kesinlikle Katılıyorum	Katılıyorum	Kararsızım	Kısmen Katılıyorum	Katılmıyorum
1	Öğretmenlerimle ihtiyaç duyduğumda rahatlıkla görüşebilirim.					
2	Okul müdürü ile ihtiyaç duyduğumda rahatlıkla konuşabiliyorum.					
3	Okulun rehberlik servisinden yeterince yararlanabiliyorum.					
4	Okula ilettiğimiz öneri ve isteklerimiz dikkate alınır.					
5	Okulda kendimi güvende hissediyorum.					
6	Okulda öğrencilerle ilgili alınan kararlarda bizlerin görüşleri alınır.					
7	Öğretmenler yeniliğe açık olarak derslerin işlenişinde çeşitli yöntemler kullanmaktadır.					
8	Derslerde konuya göre uygun araç gereçler kullanılmaktadır.					
9	Teneffüslerde ihtiyaçlarımı giderebiliyorum.					
10	Okulun içi ve dışı temizdir.					
11	Okulun binası ve diğer fiziki mekânlar yeterlidir.					
12	Okul kantininde satılan malzemeler sağlıklı ve güvenlidir.					
13	Okulumuzda yeterli miktarda sanatsal ve kültürel faaliyetler düzenlenmektedir.					

Ek 2: Öğretmen Anketi:

ÇİFTLİKKÖY MESLEKİ VE TEKNİK ANADOLU LİSESİ MÜDÜRLÜĞÜ STRATEJİK PLANI (2024-2028)

“ÖĞRETMEN GÖRÜŞ VE DEĞERLENDİRMELERİ” ANKET FORMU

Çiftlikköy Mesleki ve Teknik Anadolu Lisesi Müdürlüğü 2024–2028 Stratejik Plan hazırlıkları çerçevesinde, idarenin geleceğinin şekillendirilmesinde paydaşların katkılarının beklendiği bu çalışmada kurumun mevcut durumuna ve gelecekte öngördüklerine yönelik görüş ve değerlendirmeleri büyük önem taşımaktadır. Ankette yer alan sorular, paydaş analizinde yer alması öngörülen konu başlıklarını içerecek şekilde düzenlenmiştir.

Bu anketin gerçekleştirilmesindeki amaç, kurumumuzun stratejik planı hazırlanırken sizlerin görüşleriyle sorunları, iyileştirmeye açık alanları tespit etmek ve çözüme yönelik stratejiler geliştirmektir. Emek ve katkılarınız için şimdiden teşekkür ederim.

Zeynep KINIK
Okul Müdürü

Sıra No	MADDELER	KATILMA DERECEŚİ				
		Kesinlikle Katılıyorum	Katılıyorum	Kararsızım	Kısmen Katılıyorum	Katılmıyorum
1	Okulumuzda alınan kararlar, çalışanların katılımıyla alınır.					
2	Kurumdaki tüm duyurular çalışanlara zamanında iletilir.					
3	Her türlü ödüllendirmede adil olma, tarafsızlık ve objektiflik esastır.					
4	Kendimi, okulun değerli bir üyesi olarak görürüm.					
5	Çalıştığım okul bana kendimi geliştirme imkânı tanımaktadır.					
6	Okul, teknik araç ve gereç yönünden yeterli donanıma sahiptir.					
7	Okulda çalışanlara yönelik sosyal ve kültürel faaliyetler düzenlenir.					
8	Okulda öğretmenler arasında ayrım yapılmamaktadır.					
9	Okulumuzda yerelde ve toplum üzerinde olumlu etki bırakacak çalışmalar yapmaktadır.					
10	Yöneticilerimiz, yaratıcı ve yenilikçi düşüncelerin üretilmesini teşvik etmektedir.					
11	Yöneticiler, okulun vizyonunu, stratejilerini, iyileştirmeye açık alanlarını vs. çalışanlarla paylaşır.					
12	Okulumuzda sadece öğretmenlerin kullanımına tahsis edilmiş yerler yeterlidir.					
13	Alanıma ilişkin yenilik ve gelişmeleri takip eder ve kendimi					

güncellerim.						
--------------	--	--	--	--	--	--

Ek3 :Veli Anketi:

**ÇİFTLİKKÖY MESLEKİ VE TEKNİK ANADOLU LİSESİ MÜDÜRLÜĞÜ STRATEJİK
PLANI (2024-2028)**

“VELİ GÖRÜŞ VE DEĞERLENDİRMELERİ” ANKET FORMU

Çiftlikköy Mesleki Ve Teknik Anadolu Lisesi Okul Müdürlüğü 2024–2028 Stratejik Plan hazırlıkları çerçevesinde, idarenin geleceğinin şekillendirilmesinde paydaşların katkılarının beklendiği bu çalışmada kurumun mevcut durumuna ve gelecekte öngördüklerine yönelik görüş ve değerlendirmeleri büyük önem taşımaktadır. Ankette yer alan sorular, paydaş analizinde yer alması öngörülen konu başlıklarını içerecek şekilde düzenlenmiştir.

Bu anketin gerçekleştirilmesindeki amaç, kurumumuzun stratejik planı hazırlanırken sizlerin görüşleriyle sorunları, iyileştirmeye açık alanları tespit etmek ve çözüme yönelik stratejiler geliştirmektir. Emek ve katkılarınız için şimdiden teşekkür ederim.

Zeynep KINIK
Okul Müdürü

Sıra No	MADDELER	KATILMA DERECEŚİ				
		Kesinlikle Katılıyorum	Katılıyorum	Kararsızım	Kısmen Katılıyorum	Katılmıyorum
1	İhtiyaç duyduğumda okul çalışanlarıyla rahatlıkla görüşebiliyorum.					
2	Bizi ilgilendiren okul duyurularını zamanında öğreniyorum.					
3	Öğrencimle ilgili konularda okulda rehberlik hizmeti alabiliyorum.					
4	Okula ilettiğim istek ve şikâyetlerim dikkate alınıyor.					
5	Öğretmenler yeniliğe açık olarak derslerin işlenişinde çeşitli yöntemler kullanmaktadır.					
6	Okulda yabancı kişilere karşı güvenlik önlemleri alınmaktadır.					
7	Okulda bizleri ilgilendiren kararlarda görüşlerimiz dikkate alınır.					
8	E-Okul Veli Bilgilendirme Sistemi ile okulun internet sayfasını düzenli olarak takip ediyorum.					
9	Çocuğumun okulunu sevdiğini ve öğretmenleriyle iyi anlaştığını düşünüyorum.					
10	Okul, teknik araç ve gereç yönünden yeterli donanıma sahiptir.					
11	Okul her zaman temiz ve bakımlıdır.					
12	Okulun binası ve diğer fiziki mekânlar yeterlidir.					
13	Okulumuzda yeterli miktarda sanatsal ve kültürel faaliyetler düzenlenmektedir.					

Şenay GÜNEŞ
Okul Aile Birliđi Üyesi

Faruk YAZICI
Okul Aile Birliđi Başkanı

Şafak GÖKSAL
Öğretmen

Bahar Elif DÜNDAR
Öğretmen

Eylül Gürcü Kaymak
Öğretmen

Özgür AK
Öğretmen

Sibel ENDER
Öğretmen

Hatice OKTAY
Öğretmen

Ali ÖZDEMİR
Müdür Yardımcısı

Zeynep KINIK
Okul Müdürü

